

ZITATA TV

« Continuer
de viser
le meilleur »

⇒ P.22

Serge Letchimy

*Biodiversité, richesses
naturelles et embellissement
de la Martinique...*

⇒ P.14

EXPOSITION JUSQU'AU 14 FÉVRIER

SERGE HÉLÉNON, « PALETTE PALIMPSESTE » :
Une exposition aussi rare que précieuse
à l'Habitation Clément

⇒ P.18

**PROFESSIONNELS
DU DROIT
ET DU CHIFFRE**

**CHEFS D'ENTREPRISES
ET CRÉATEURS**

**POUR UNE
PUBLICATION
DANS L'HEURE!**

**Vos Annonces
légalés sur**

ANTILLA

www.annonceslegales.antilla-martinique.com



Compte professionnel
personnalisé



Attestation immédiate
de parution en ligne



Devis immédiat



Présentation avec
ou sans entête, logo...



Facturation au mandataire
ou client final

Les annonces légales, c'est aussi
une équipe de professionnels à votre service pour :



Traiter
vos annonces légales



Répondre
à vos questions
en direct



Relire
systématiquement
toutes vos annonces

**Ou encore plus simple, envoyez-nous simplement vos annonces légales par email à :
AL@antilla-martinique.cm**

UN SERVICE OPÉRÉ PAR

 **MonAnnonceLégale.com**

Contact Commercial : 0696 73 26 26
Contact Technique : 0696 01 59 59
Mail : AL@antilla-martinique.com

ANTILLA, HIER, AUJOURD'HUI...ET DEMAIN

...OUI, pour 2023, soyons inséparables, dans la paix, la bonne humeur, la positivité et l'optimisme.

Je tiens ici à remercier en premier lieu nos nombreux lecteurs qui nous suivent depuis si longtemps et dont la fidélité a été un geste essentiel à notre durée, à notre crédibilité et... à notre persévérance.

Je tiens à remercier aussi celles et ceux (et leurs équipes) qui nous ont fait confiance depuis de si nombreuses années. Qui ont compris que leur aide est indispensable pour la permanence d'une presse écrite à la Martinique, gage d'une diffusion plurielle de notre Culture : d'abord depuis nos tout débuts, Max Elizé, Albert Venutolo, Roger Albert, Robert Parfait et La Socomi, Les établissements Lancry (1), Les Établissements Landy, le supermarché Annette, que nous citons en premier, car, à l'époque, soutenir notre journal était un acte remarquable, voire un pari dangereux...

Et puis aussi, La Librairie Antillaise, M. Pierre Albert, Mme France Villette, Alan Abatuci, Philippe Jock, et les personnalités ou établissements des Robert Parfait, Fabrice Belliard, Bertrand Clerc, Yan Monplaisir, Bernard Hayot, Alex Rosette, Mme Yvelyne Boulanger,

...

Nous nous engageons, chers Ami.es auprès de vous, à informer le plus grand nombre de Martiniquais et de ceux qui y vivent, à la Culture, la Politique, l'Économie, l'Environnement, le Développement Durable, l'Art, le Patrimoine, les grandes questions sociétales etc...



OUI, l'an 2022 ne nous a pas épargnés.

À coups d'inflation, de crise énergétique, de conflits sociaux. À Antilla, jamais nous n'ignorerons la réalité. Mais, plus que jamais, allons au-delà de tous ces maux. **Parlons aussi de ce qui va bien. Des solutions. Des alternatives, initiatives, et innovations... Soyons Positifs !**

En Martinique, nous savons nous aimer, nous savons informer, nous savons être professionnels, nous voudrions rendre les gens heureux, plus heureux... tous ensemble agissons en ce sens, et avec une bonne Santé en plus ... What else ?

Nous vous réservons d'agréables surprises pour cette Année et... les 48 suivantes.

Excellente Année 2023 !

Philippe PIED

Directeur de Publication ■

(1) A noter que Le fondateur des Ets Lancry avait tenu à rendre visite, à l'époque, aux « emprisonnés de l'OJAM » dans leurs cellules, (ainsi que feu le Dr Stephen De Thoré et aussi l'ancien vice-recteur, Alain Plenel...

Note du directeur de la rédaction : Henri Pied

Notre Hymne, Notre Drapeau

VOTONS !

du 2 au 13 janvier 2023



Scannez-moi
pour voter !

1^{er} Tour

Du lundi 2 janvier 2023 - 9h
au samedi 7 janvier 2023 - 19h

2nd Tour

Du dimanche 8 janvier 2023 - 9h
au vendredi 13 janvier 2023 - 19h





POUR JOINDRE LA RÉDACTION :

ANTILLA, 7 Rue Paul Gauguin
97232 Le Lamentin, Martinique
Tél.: 0696 73 26 26 / 0595 75 48 68
Email : antilla@orange.fr
philippe@antilla-martinique.com
CPPAP 1122 C 86520
ISSN 0757555

DIRECTION/RÉDACTION

Directrice de la publication :
Philippe Pied : 0696 73 26 26
Directeur de la rédaction :
Henri Pied: 0596 75.48.68

Rédaction :

Henri Pied, Gérard Dorwling-Carter,
Mike Irasque, Céline Clairicia,
Philippe Pied, Nathalie Laulé,
Nadia Celcal, Judes Duranty,
Nicolas Manceau, 3ed

Conception, Marketing et Publicité :

CONCEPT CV :
Tél.0696 73 26 26
philippeped@gmail.com

Impression :

Toniprint Imprimerie

ATTENTION :

Les documents, manuscrits ou non, restent
la propriété de la rédaction.

BUREAUX :

60 Jambette-Beauséjour
97200 Fort-de-France

SITE INTERNET :

www.antilla-martinique.com

PARTENAIRES MÉDIAS

viàATV
C'EST MA TÉLÉ

Radio
Imagine

ileco



LE LABEL ACCUEIL QUALITÉ COMMERCE ET SERVICES AU LAMENTIN

26 **Philippe Jock**, Président de la CCI Martinique

28 **Claudie Vétro**, élue en charge du développement économique à la Mairie du Lamentin

29 **Odile MARTINY** de «Matys coiffure»
«Une fierté et une belle reconnaissance...»

29 **Madeleine ABATI** de «La rose d'or»,
« Ce métier, ma Passion »

30 **Philippe Jean-Alexis**, directeur du
«Développement du territoire » à la CCIM

31 **FREE AUTO SERVICES, JIM ADÉLAÏDE**
« Une marque 100% locale que nous pensons franchiser... »

31 **Luwdiy DONAT** de «Clecod»:
« Nous visons l'excellence ! »

32 En 2023 la CCI de Martinique innove avec la démarche «Accueil, Qualité, Commerce, Services, qui sera étendue aux commerçants non sédentaires exerçant sous les marchés couverts.

25

03
L'ÉDITO DE PHILIPPE PIED

3 Antilla, hier, aujourd'hui...et demain...

05
MARTINIQUE FLEURIE

6 Martinique, Île aux Fleurs

08
BREVES...

8 Jid : Kreyolad. Lanné-a nouvel

06 Gdc : Des Faits et des Hommes

14
RENCONTRE

14 Biodiversité, richesses naturelles et embellissement de la Martinique, SERGE LETCHIMY nous dit tout...

22
L'INVITÉ

22 L'invité : Zitata TV gérée par MAX MONROSE

16
ENTREPRISE

38 Une jeunesse martiniquaise qui entreprend...l'exemple de de Thomas Thaly avec PlanB

42 **Groupe MCH DOM** : Garantir de solides fondations aux entreprises

42
ART - CULTURE - SOCIÉTÉ

18 Serge Hélénon à l'habitation Clément jusqu'au 14 février

20 UFM (Re) Découvrir l'Association avec Rita Bonheur

44 **Projection cinématographique** : « Notre Dame Brûle », dans les jardins de l'Habitation Clément

46 **AMI, 2023 sera une Belle Année**, c'est décidé !

42



DÉVELOPPEMENT DURABLE

18 **VILLAGE VALORA 2023** : Nécessaire pour la Martinique !

**CONFIEZ-NOUS
VOS
ANNONCES
LÉGALES !**

ACTUELLEMENT



Montage réalisé par Studio Havas, pour ANTILLA



CE MONTAGE PHOTO M'INSPIRE QUELQUES MOTS ÉVIDENTS !

À double titre : Le premier pour l'embellissement et le fleurissement de notre Pays... à ce sujet, lorsque j'ai appris l'Aide de 80% (de mémoire) proposée aux communes par la CTM pour ce faire, un sentiment de « ENFIN » m'est venu à l'esprit.

Alors un immense MERCI aux équipes de la Collectivité Territoriale, à son Président et aux Élus.

Mon second message est pour nos jeunes « Exilés là-bas » :

«Revenez sur l'île aux fleurs, que nous, la génération «d'avant» essayons de préparer pour votre plus grand bien. Devenez, avec nous des acteurs de la Martinique de demain.»

Une chanson de Ralph Thamar - EXIL - dont voici les paroles exprime bien cela.

Philippe PIED

J'ai si longtemps rêvé de ce pays lointain
que j'ai réinventé ses bruits et ses parfums
Les rythmes d'aujourd'hui mêlés au sons d'hier
scandent ma nostalgie, réchauffe mon hiver
Parfois île volcan
et parfois île fleur
J'en connais les beautés
J'en connais les douleurs
Des contes oubliés naissent du souvenir
Entre les pleurs on se prend à rire

Nou ja maché an tout koté
Ni lontan nou ka vwayajé
Dépi tan-an nou ka drivé
Atjèlman nou la nou rivé
Jòdijou nou ké janbé dlo-a
Nou ja konnèt tout péyi
An vyé chanson ka di : man pa moun lòt bò, man sé moun isi





Lanné-a nouvel

Lanné 2022-a dit, nou antré adan an lanné nouvel. Vandrédi pasé anlo moun désann Lasavann pou té wè «*Les Boucans de la Baie*». Si an patjé té bien kontan viré wè fédartifis pété, apré dé lanné i té disparet épi zafè Kovid-la, ni dot ki té ka wouspété. Asiparé kom kidiré i té ké kout kon latjé krapo. Erezdibonnè Malavwa té la pou fè yo bliyé sa épi bon mizik.

sion ek polémik. Jik an minis doublèvé doublévé inogiré'y.

Pa koté Lowen, aboutaj tiyo dlo Ségino fini pa fet é sé konsa dlo viré adan wobiné an pati moun dan linò. Mé akondi poveb-la «*kòdonié mal chosé* » sé konsa anlo moun ka rété an djol lizin-an pa ni an gout dlo an wobiné-yo. Yo oblijé fè an mobilization pou yo trapé titak dlo, mé an boutey ek épi sitèn.

Lanné 2022-a bout épi lo vié nouvel-li ; kontel pou sé foutbalè-a éti ka sipòté Brézil, lè yo apran Pélé mò sa fini fra-kajé tjè-yo. Ni dot sé lè yo aprann Bènwa XVI, ansien pap-la, monté an filawo, sa fè yo lapenn.

Anfen pli bon nouvel-la sé épi zafè Kovid-la, moun rikoumansé travay épi lafen kouvèdifié, anbòkayman, mas épi kisasayésa.

Manmay sé nou ké fè lanné nouvel-la trapé bon nouvel.

Mé lavi sé an dra trikoté épi bon ek mové nouvel.

Erezdibonnè tou ni yonndé kamo ki fè nou plézi kontel Lisé Chelchè fini pa wouvè, apré konmen lanné konstrik-

**BON LANNÉ 2023
ÉPI KRÉYOLAD !**

Jid ■

BEL POVEB KRÉYOL :

« *Sèpen ka chanjé lapo,
mé sé toujou sèpan* »

**EN 2023
AUSSI**



**PROFESSIONNELS
DU DROIT
ET DU CHIFFRE**

**CHEFS D'ENTREPRISES
ET CRÉATEURS**

**Vos Annonces
lécales sur**

ANTILLA

www.annonceslegales.antilla-martinique.com

**POUR UNE
PUBLICATION
DANS L'HEURE!**

**ENCORE PLUS SIMPLE : Envoyez-nous simplement vos annonces lécales
par email à : AL@antilla-martinique.cm**

CHANFLOR

édition

2023



Jouanacaera

Jouanacaera ou « ioïanacéra »

« L'île aux Iguanes »

Nom Caraïbe de La Martinique donné par Les Amérindiens.

Source : Dictionnaire encyclopédique DESORMEAUX

COMMUNIQUÉ DE L'ARCHEVÊCHÉ



L'archevêché de Martinique a révélé par communiqué qu'un prêtre a été mis en examen pour « viol par une personne ayant abusé de l'autorité que lui confère sa fonction » et placé en détention provisoire. Les faits datent de 2019 et la victime était alors âgée de 14 ans. « ... Le diocèse encourage fortement toutes les personnes victimes ou témoins

ayant connaissance de faits délictueux à saisir les autorités judiciaires, quelles que soient les démarches ecclésiales mises en œuvre par ailleurs. » Il y a un an, Clarisse Taron, procureure de la République de Fort-de-France, et Monseigneur David Macaire, ont formalisé un protocole visant à organiser les signalements d'infractions sexuelles.

RECONNAISSANCE RÉPARATION

La Commission reconnaissance et réparation (CRR) - créée à la suite de la publication du rapport de la **Ciase** (Commission indépendante sur les abus sexuels dans l'Église) - a reconnu et accompagné 450 victimes de violences sexuelles commises dans des congrégations religieuses, selon des chiffres publiés ce jeudi 1er décembre par cette instance après un an de fonctionnement. 85% des victimes étaient mineures au moment des faits.

Les victimes mineures sont à 70 % des hommes, tandis que les majeures en situation de vulnérabilité sont aux deux-tiers des femmes. Les agressions ont majoritairement eu lieu entre les années 1960 à 1980.

BUMIDOM



Plus de 50 ans après, les effets du BUMIDOM se font toujours ressentir.

La politique du Bumidom a une part de responsabilité dans la crise démographique actuelle.

Durant ces 10 dernières années, la Martinique a subi un déclin démographique important d'environ 35.000 habitants. Cette dynamique enclenchée depuis de nombreuses années devrait continuer de s'accroître, projetant ainsi la population martiniquaise sous la barre des 300.000 en 2050.

Aujourd'hui, l'INSEE annonce le chiffre de **368.783 habitants**.



WWW.RBRFM.COM

103.4 RBRfm.com 106.8 TÉL: 0596 60 00 90 | RADIORBR@GMAIL.COM

SOCOMI POUR VOTRE MAISON

ALUMINIUM
PVC PORTES - FENETRES
COULISSANTS - PORTAILS
JALOUSIES - SECURITIS
VOLETS BATTANTS SLIDINGS
VOLETS ROULANTS
RIDEAUX METALLIQUES
AUVENTS



Contactez-nous au **0596 51 11 84**
Demandez vos devis sur socomi@socomi.mq
Retrouvez-nous sur socomi-menuiseries.fr

Place d'Armes, Le Lamentin, 97232



Audi Vorsprung durch Technik

Audi Q3 Sportback TFSIe.

Design iconique en hybride rechargeable.



Consommation mixte : Essence-Électrique : 2,0-1,6 l/100km | Électrique : 17,1-15,8 kWh/100 km. Émissions de CO2 mixtes : 46-36 g/km.

Audi Martinique
Tél. : +596 596 70 92 70 | www.audi-martinique.fr | Audi Martinique



POUR LES TRAJETS COURTS, PRIVILÉGIEZ LA MARCHÉ OU LE VÉLO #SeDéplacerMoinsPolluer

SEUIL DE PAUVRETÉ ULTRAMARINE

Environ un quart des Ultramarins sont en dessous du seuil de référence de **940 euros** pour une personne seule et environ 2000 euros pour un couple avec deux enfants, contre 7,6% de la France entière.

En Guyane, 29% de la population est en dessous du seuil de grande pauvreté, contre 2% au national.

Dans le palmarès des villes les plus pauvres « *On retrouve en haut (...) les grandes villes d'Outre-Mer juste devant Grigny, Roubaix et plusieurs communes de Seine-Saint-Denis* ».

Mayotte est considérée parmi les niveaux de revenus les plus bas au monde.



FRANCKY VINCENT EST NOMMÉ CHEVALIER DES ARTS ET DES LETTRES

La récompense décernée est censée reconnaître « le rayonnement des arts et des lettres en France et dans le monde » et accordée par le Ministère de la Culture ou « à récompenser les personnes qui se sont distinguées par leurs créations dans le domaine artistique ou littéraire ».

Auteur du trop célèbre « Fruit de la passion » ou encore de « Alice ça glisse » et « Tu veux mon zizi », le chanteur guadeloupéen se voit reconnaître des qualités de propagateur de

Populisme culturel musical.

On saura désormais que la France aime également de nous, ce qui se passe au-dessous de la ceinture. C'est bien comme cela que nous sommes perçus de talentueux fornicateurs pour le plaisir de ces dames...

Qu'en pensent les autres chevaliers des Arts et des Lettres ?



PROTECTION DES RÉCIFS CORALLIENS

L'initiative française pour les récifs coralliens (IFRECOR) agit pour la protection et la gestion durable des récifs coralliens et des écosystèmes tels que les mangroves et herbiers dans les collectivités françaises d'outre-mer.

Les lauréats de la 9ème édition de la Palme IFRECOR sont :

Palme Récifs coralliens : Parc national de la Guadeloupe pour le projet d'Installation de mouillages dans l'espace maritime du parc.

Palme Coup Cœur du jury : Associations Vie Océane et Biorécif de La Réunion pour le projet Mesorun (réalisation d'inventaires faunistiques sur des sites au niveau des Ecosystèmes Coralliens Mésophotiques).

Palme Mangrove : Association de gestion de la RNN (Réserve Naturelle Nationale) de Saint-Martin pour le projet de Pépinière de palétuviers (mangrove nursery).

Initiée par l'association la Réserve Naturelle et le Rotary Club Saint-Martin Nord peu après le passage d'Irma qui a détruit la mangrove, la pépinière de la biodiversité participe à la reconquête des espaces de zones humides avec plusieurs milliers de graines et plantules de palétuviers plantées dans des petits pots biodégradables et placées directement dans la vase à proximité de l'étang des Salines d'Orient tout en protégeant les côtés des effets dévastateurs de la houle.

L'îlot Vins

L'Art du Vin



VINS | CHAMPAGNES | SPIRITUEUX | EPICERIE FINE



BELVEDERE
VODKA



Hennessy
COGNAC

L'ÉPICERIE
DE PROVENCE



MOËT & CHANDON
CHAMPAGNE



L'ÎLOT VINS
C. Cial Carrefour Cluny
97233 SCHËLCHER
Tél. 05 96 60 29 43
cluny@lilotvins.com

L'ÎLOT VINS
Z.I. de la Jambette
97232 LE LAMENTIN
Tél. 05 96 50 32 29
jambette@lilotvins.com

L'ÎLOT VINS
Zone de Manhity
97232 LE LAMENTIN
Tél. 05 96 51 58 81
manhity@lilotvins.com

L'ÎLOT VINS
CC Marin Village
97290 LE MARIN
Tél. 05 96 68 91 51
marin@lilotvins.com

www.lilot-vins.fr



L'ABUS D'ALCOOL EST DANGEREUX POUR LA SANTÉ, À CONSOMMER AVEC MODÉRATION - WWW.MANGERBOUGER.FR

Biodiversité, richesses naturelles et embellissement de la Martinique

Suite à la délibération permettant à la CTM de solliciter l'Etat pour devenir autorité compétente en matière d'accès aux ressources génétiques locales, le président Serge Letchimy revient sur les combats politiques qui ont émaillé cette lutte pour la conquête de notre biodiversité, la nécessaire prise de conscience de nos populations sur cette grande richesse et la création de la future agence de la biodiversité et de la CTEbioM.

Il nous partage aussi sa politique territoriale en faveur de l'embellissement des communes, et nous livre en exclusivité l'une de ses prochaines « revendications » écologiques.

Qu'est-ce qui doit évoluer dans nos mentalités pour s'approprier notre biodiversité ?

Je pense que la première étape que nous devons franchir dans ce combat pour la conquête de notre biodiversité, est la prise de conscience. Aujourd'hui, j'ai le sentiment que les martiniquais ne conscientisent pas la richesse biologique de leur île.

Nous avons tellement assimilé l'esthétique de beauté que nous a fait avaler l'Hexagone (belles plages, beaux cocotiers, beaux arbres), que nous vivons avec celle-ci **comme une représentation externe de nos personnalités**. C'est, en quelque sorte, une 1ère forme d'aliénation dangereuse de nous-mêmes dans notre propre milieu.

Une autre étape de cette aliénation est ce sentiment de supériorité qui s'exprime collectivement – lorsque l'on nous assène – et on le dit nous-mêmes : il m'est arrivé de le dire aussi - que nous sommes **« le poumon de la biodiversité de la France et de l'Europe »**.

Il est vrai que près de 80% de la biodiversité française et près de 97% des surfaces maritimes françaises, c'est-à-dire la richesse biologique, la richesse du vivant, des plantes et des animaux pour parler simple, se situe dans les pays d'outre-mer, sans que cela ne constitue un axe majeur de développement de ces pays. ⁽¹⁾

Lorsque cela est prononcé par un président de la République, on est content, mais en réalité on est en train d'applaudir notre propre aliénation car il s'agit d'une supériorité vaine dont on ne profite jamais. C'est quand même extrêmement grave !

« **NOTRE BIODIVERSITÉ EST UNE VÉRITÉ BEAUCOUP PLUS PROFONDE QU'UNE VÉRITÉ ESTHÉTIQUE, C'EST UNE VÉRITÉ D'EXISTENCE QU'IL NOUS FAUT NOUS APPROPRIER.** »

Quels ont été les combats politiques fondateurs menés pour nous approprier notre biodiversité ?

Je me souviens d'un débat qui est d'ailleurs à l'origine de cet amendement voté avec Ségolène Royal – que je remercie.

Lors du vote dans le cadre de la loi de la biodiversité, je posais alors deux amendements :

- Un amendement pour créer l'ARB (l'agence régionale de la biodiversité), lequel a été voté suite à un débat houleux. L'Agence française de la biodiversité se situe à Paris, alors même que l'Hexagone ne dispose pas d'autant de biodiversité que nous.

Je dis que chaque région doit avoir son

institution. La Guadeloupe a déjà mis en place la sienne, la Guyane aussi ; **il n'y a qu'en Martinique où cela n'a pas été fait pendant les cinq dernières années. Je suis en train d'instaurer la nôtre.**

- Un deuxième amendement stipulait que l'accès à nos richesses biologiques, aux cellules vivantes des plantes et des animaux, aux plantes médicinales, devait être autorisé non pas par un ministre isolé à Paris, mais bien par les collectivités de Guyane, de Martinique, de Guadeloupe, etc.

L'amendement que j'avais présenté en commission en tant que parlementaire, a été débattu, je me suis un peu énervé. L'ayant observé, Ségolène Royal a suspendu la séance et a souhaité s'entretenir avec moi dans les couloirs. **Je suis resté très ferme. Elle a finalement accepté de prendre à sa charge mon amendement, l'a proposé et il a été voté.**

Il s'est transformé en article de loi et stipule que pour tout accès à la richesse biologique, à la cellule du vivant d'une plante ou d'un animal lié à la biodiversité, **la Collectivité Territoriale de Martinique, ou de Guadeloupe, ou de la Guyane, de la Réunion peuvent demander à être autorité compétente.**

Nous avons demandé à le devenir, contrairement aux gens qui étaient là pen-



« Le jour où les populations d'Outre-mer se rendront compte que leurs richesses naturelles maritimes et terrestres, sont exploitées sans partage, sans implication, et sans appropriation dans un néocolonialisme écologique de trust mondial totalement intolérable, elles vont se réveiller ardemment »

dant 5 ans et qui n'ignoraient pas cette possibilité.

Quelles sont les prochaines étapes ?

Je demanderai également que les avantages liés à l'usage et surtout les retombées liées à l'exploitation d'une cellule vivante ou d'une cellule biologique, nous permettent de bénéficier d'un retour financier.

Cela a été un important débat lié au protocole de Nagoya ⁽²⁾, un protocole majeur dans le cadre de la biodiversité, portant sur les « APA », les accès à la biodiversité. Nous ne l'avons pas obtenu parce qu'il fallait pour cela que l'on soit considéré comme autorité autochtone. La Guyane pouvait l'être, à travers ses communautés autochtones, les Alukus ou Bonis, les Bushinenguée, les Amérindiens de Guyane ; en Polynésie cela pouvait être possible ;

mais il n'y avait pas ici cette définition d'autorité autochtone, c'est-à-dire avec des racines ancestrales, etc. Nous n'avons pas pu obtenir ce retour du bénéfice de l'exploitation de nos plantes.

« **...IL FAUDRAIT QUE LES AVANTAGES LIÉS À L'USAGE ET SURTOUT LES RETOMBÉES LIÉES À L'EXPLOITATION D'UNE CELLULE VIVANTE ET D'UNE CELLULE BIOLOGIQUE, NOUS PERMETTENT DE BÉNÉFICIER D'UN RETOUR FINANCIER. »**

Concrètement, quels seront les effets de cette autorisation ?

A travers mon amendement, la France donne l'autorisation d'exercer un avis ; lequel doit être bien sûr suivi, et adapté à la réalité de l'exploitation par nous-mêmes de nos richesses biologiques.

C'est d'ailleurs pour cela que nous créons à l'aide d'un comité d'experts, le **Centre Territorial d'Exploration de la Biodiversité** (CTEBioM), qui est un laboratoire de biodiversité, notre laboratoire « bô kay ». Il sera implanté à Mangot Vulcin, donc il ne sera plus nécessaire de faire tester un produit en France hexagonale.

Plus de 27 plantes sont déjà concernées, puisque j'avais aussi fait inscrire les plantes médicinales antillaises outre-mer dans la pharmacopée mondiale, européenne, par un amendement que j'avais

proposé et que le gouvernement avait également repris à son compte.

Tout cela peut permettre de développer localement une filière liée à la pharmacopée, aux plantes médicinales, aux produits de beauté, laquelle nous inscrira dans notre bassin maritime. Je pense que le **Dr Nossin** sera très content de cela.

Ce laboratoire est à quel stade de développement ?

Le projet avance, il est déjà passé en plénière ; l'installation se fera. Nous sommes à l'étape de l'implantation physique et des consultations techniques.

La CTM a demandé à devenir autorité administrative compétente, quelles sont les chances que cette demande soit acceptée par l'Etat ?

Cela va générer des discussions, et il faudra encore patienter 6 mois, 1 an, peut-être davantage, pour faire exister un amendement que j'ai fait passer il y a six ans et demi !

Voilà encore un très bon exemple qui démontre que le pays ne peut pas se développer à ce rythme-là : **si on avait un pouvoir normatif local réglementaire et législatif, on n'aurait pas à demander cette autorisation, on l'aurait simplement exécutée dans ce domaine, sur place.**

Je souhaite que le gouvernement réponde favorablement assez vite.

« **L'OBJECTIF EST QUE LE PAYS DEVIENNE AUSSI UNE « CENTRALITÉ DE LA PRODUCTION». »**

Avez-vous une autre demande à faire à l'Etat concernant tous ces enjeux liés à la Biodiversité ?

Nous souhaitons nous organiser techniquement pour délivrer un avis sur des sujets scientifiques pointus ; le **CTEBioM**, à travers ses experts martiniquais, sera certainement l'outil qui sera choisi pour prendre des décisions, rendre des comptes à la Collectivité Territoriale et à l'Etat, et expliquer les conditions ou refus d'exploitation de telle ou telle plante médicinale.

Autre point, une fois la connaissance bien assise localement via le **CTEBioM**, pour cette installation de filières, nous souhaitons diversifier la production tout en évitant la monoculture.

Que Fond Saint-Denis, Sainte-Anne, Macouba, Basse-Pointe, ...etc., tous ceux qui veulent par exemple transformer un produit en produit de beauté puissent passer par cette validation scientifique et technique pour obtenir leurs documents d'exploitation localement.

L'objectif est que le pays devienne une « centralité de la production ».

En ce qui concerne nos ressources biologiques et génétiques marines, quelles sont les possibilités ?

Je ne pense pas que M. Macron soit dans cette disposition d'esprit d'exploiter des pays et surtout de tromper toute une population d'environ 2 à 3 millions d'habitants - le cumul des populations outre-mer. Je lui fais confiance, cependant, je lui dis : **« faites attention, le jour où les martiniquais, les guadeloupéens, les polynésiens, les guyanais, les calédoniens, les mahorais, les réunionnais...se rendront compte que leurs richesses naturelles maritimes et terrestres sont exploitées sans partage, sans implication et sans appropriation, dans un esprit néocolonialiste écologique de trust mondial totalement intolérable, elles vont se réveiller ardemment. »**

Nous avons en plus une position majeure : position géostratégique à l'échelle mondiale que la France ne peut pas nier et dont les Martiniquais doivent être conscients.

Mieux encore, notre force écologique est tellement forte et importante que nous participons à la stabilité planétaire écologique, sans en être vraiment conscients.

Il va falloir que l'Etat prête attention, car nous constituons ce que l'on appelle des puits carbone, l'absorption du gaz carbonique se produisant par les océans et les forêts. Ainsi, la forêt guyanaise et les 11,5 millions de km² d'océans participent à l'équilibre de la planète.

Il existe un marché carbone dans lequel la France comptabilise notre contribution positive et écologique sans aucun retour.

Et là, je dis attention : nous devons absolument rentrer dans des processus de compensation tels que ceux qui sont attribués dans les marchés carbone privés ; or, nous sommes en dehors de cela.

Je veux que la France reconnaisse et détermine ces processus de compensation carbone pour nous permettre de disposer



de moyens pour protéger ... ce qui protège la planète ; car en cas de déséquilibre écologique, nous subissons les cyclones, la réduction des traits de côte etc. sans moyens.

Notre seconde revendication c'est la compensation carbone par rapport à la puissance écologique que nous apportons à la France, à l'Europe et à la planète.

Ce n'est pas de la mendicité, mais la revendication d'une nouvelle vision du monde sur le plan écologique, de nouveaux process de développement, de nouvelles organisations. Dans l'Appel de Fort-de-France⁽³⁾, nous avons fait déjà apparaître cette dimension.

Je pense qu'Emmanuel Macron est parfaitement capable de comprendre cela. S'il va dans ce sens, cela contribuera à changer le regard des 67 millions de français de l'Hexagone et des plus de 500 millions d'européens sur l'outre-mer, car pour le moment, nous sommes vus comme des « doudouistes », et rien d'autre.

« **MISES À PART QUELQUES COMMUNES, LES ROUTES, LES CARREFOURS, LES ENTRÉES DE BOURGS ET DE VILLES SONT DÉPLORABLES ET INDIGNES DES MARTINIQUAIS. »** »

Vous avez prévu une aide de 80 à 90%, est-ce pour vous une réelle volonté qu'on redevienne cette île aux fleurs dont tout le monde parle ?

Je resterai très direct : Mises à part quelques communes, les routes, les carrefours, les entrées de bourgs et de villes sont déplorables et indignes des martiniquais.

Dans certains carrefours, il n'existe pas un plan de « coquelicots » ; il n'y a pas d'aménagement des carrefours et des ronds-points, pas d'éclairage. Je ne mentionne pas seulement les communes et les EPCI, la CTM est également concernée.

Le long des routes, des bordures cassées, qui ne sont pas correctement nettoyées, des glissières en béton armé non karchérisées, et plus particulièrement chez nous, dans la Collectivité territoriale, les RN et les routes départementales ne sont vraiment pas forcément bien entretenues, parfois trois années de rubalises traînent ... On a l'impression de rentrer dans un pays sinistré. Peu de communes plantent des arbres, ou des fleurs à leurs entrées.

J'ai fait repeindre le rond-point du Vietnam Héroïque. Nous sommes en train de passer des marchés pour pouvoir faire repeindre, karchériser les GBA de la Rocade ; mais la CTM ne peut pas intervenir sur les routes communales et les entrées de bourgs, c'est à la charge des maires. Elles vont me dire qu'elles n'en n'ont pas les moyens ? Nous leur donnons jusqu'à 90% et nous pouvons même aller jusqu'à 100% pour fleurir, arroser, entretenir, changer les lumières quand elles sont défectueuses. Avec tous nos artistes, pourquoi ne pas mettre une stèle à chaque carrefour ?

IL EST À PRÉCISER QUE CES SOMMES SONT DESTINÉES UNIQUEMENT À L'INVESTISSEMENT ET PAS EN FONCTIONNEMENT.

La délibération étant passée, nous devons signer des conventions avec les communes.

Même s'il rencontre des difficultés au quotidien, le peuple verra son pays propre et beau.

Propos recueillis par Philippe Pied

(1) 97% des surfaces océaniques françaises se trouvent dans les pays d'outre-mer, soit 11,5 millions sur 12.000.000 km² d'océans et de mers des zones économiques exclusives.



Ce qui fait de la France la deuxième plus grande puissance maritime du monde comparé aux Etats-Unis. (Par exemple, c'est près de 80% des océans d'Europe que nous constituons).

(2) Adopté en 2010, le protocole de Nagoya sur l'accès aux ressources génétiques et le partage juste et équitable des avantages découlant de leur utilisation (APA) est entré en vigueur le 12 octobre 2014.

(3) Des élus de l'outre-mer ont lancé en mai 2022 un appel solennel à l'Etat pour qu'il change ses politiques d'aide au développement de leurs territoires frappés par la pauvreté.

Le terme « biodiversité » désigne la variété des éléments constitutifs du vivant.

La biodiversité regroupe à la fois les différentes espèces et formes de vie (animales, végétales, entomologiques et autres) et leur variabilité c'est-à-dire leur dynamique d'évolution dans leurs écosystèmes.

La biodiversité est essentielle pour le développement naturel de tous les écosystèmes de notre planète. Une grande biodiversité augmente la stabilité et l'adaptabilité de la biosphère face aux modifications des conditions environnementales.

L'Homme préserve la biodiversité en réhabilitant des milieux de vie (création de récifs artificiels), en créant des parcs nationaux et régionaux, en réintroduisant certaines espèces.

■ EXPOSITION À L'HABITATION CLÉMENT...JUSQU'AU 14 FÉVRIER

SERGE HÉLÉNON, « PALETTE PALIMPSESTE » : Une exposition aussi rare que précieuse

Le dernier père de l'Ecole Negro-Caraïbe, n'avait pas exposé au pays natal depuis 2010... Cette exposition est un spicilège des différentes étapes d'une quête de l'artiste sur le réel depuis plus de 60 ans, réuni par le commissaire d'exposition Giovanni Joppolo. C'est donc une exposition exceptionnelle de cet artiste majeur que présente la Fondation Clément jusqu' 14 février 2023.



Palimpseste est un document constitué d'un parchemin déjà utilisé, dont on a fait disparaître les inscriptions pour pouvoir y écrire de nouveau. On y réécrit sur les traces de ce qu'il y avait avant. Et c'est ce que fait Serge Hélénon avec son matériau de prédilection : la palette récupérée et détournée de son usage premier de porte marchandises dans tous les coins du monde. Son ami Giovanni Joppolo, commissaire de cette exposition, dit « ... l'artiste ramasse sur sa route les reliques les plus diverses du monde qui fabrique, consomme, jette ou recycle.

Les traces (sentes) parcourues par Hélénon sont celles qui irriguent l'immense bidonville de cet entre-deux-siècles qu'il nous est donné de vivre.

Et parmi ces déchets, l'artiste trouve aussi des reliques naturelles (branches, galets...) qu'il assemble avec des éléments élaborés en démembrant ces palettes utilisées pour empiler les marchandises

tout au long de leurs transports des lieux où s'opèrent les productions les plus diverses, vers les entrepôts, puis vers les ports, puis vers les lieux de distribution et de vente de toutes les marchandises mondialisées. » Ce n'est pas un hasard puisque Hélénon, d'abord en tant qu'élève puis professeur d'art, fait œuvre d'ancrage et d'imprégnation sur les terres et dans les univers constitutifs de son identité ; la Martinique sa terre originelle, l'Europe et en particulier les rives de Méditerranée, rivage de migrations, et enfin l'Afrique avec son ami Louis Louchez, l'autre Père de l'Ecole Negro-Caraïbe. Dans son sillage et, « sous l'impulsion de son enseignement, qui incite les étudiants à privilégier les ressources présentes dans leur environnement immédiat, naît l'un des courants majeurs de l'art contemporain ivoirien qui prend le nom de Vohou Vohou ».

Ce qui intéresse Hélénon est la capacité de l'homme à construire l'art à partir de sa nature humaine.

Il dit, « ***c'est l'homme lui-même qui est l'objet de l'art, ce que produit l'être humain, quand cela devient œuvre d'art est habité d'une magie qui échappe à son créateur et à l'homme lui-même*** »,

c'est le propos de toute son œuvre. L'artiste travaille entre sculpture et pein-

ture, entre matière, esprit et vibration, ou bien est-ce dans une spiritualité matérialisée ? Selon l'artiste, tout comme l'art, Dieu inventé par l'homme, serait peut-être « son plus grand chef d'œuvre » ! C'est l'objet de son œuvre monumentale du « Grand Retable », au cœur de l'exposition, l'expression de Dieu en chacun d'entre nous et de notre absolue liberté de l'envisager.

Serge Hélénon est à travers son œuvre, un artiste engagé qui déplore les manquements et les faiblesses de la puissance publique dans l'approche de l'art. Il alerte depuis longtemps sur la nécessité de construire une collection patrimoniale publique d'œuvres contemporaines. Ce que seule fait la Fondation Clément dans le cercle privé jusqu'à présent.

Il dit « *Les élites ne montrent pas que la notion d'artiste imprègne toutes sortes de disciplines qui interrogent. Je suis tellement déçu de l'attitude de la Martinique, de voir que nous soyons assignés à résidence chez le premier policier de France, je n'ai pas vu un seul propos de nos politiciens qui aille à l'encontre de cela. Mon œuvre appartient à la Martinique mais la Martinique n'a pas de lieu pour la recevoir. J'approche le siècle et je suis inquiet* »

Où pourra-t-on voir à l'avenir l'œuvre d'Hélénon ? Pourtant l'une des plus fondatrices de l'expression de l'art contemporain à la Martinique ? Où pourra-t-elle demeurer ?

Nathalie Laulé ■



PALETTE EN ÉCRIN - 2014

Technique mixte et collage sur assemblage bois-caisse, palette sur fond carton-toilé, matière toilée, vis et clous 122 x 88,5 x 12 cm et plus



HYBRIDAMANT - 2017

(Expression-Bidonville)
Technique mixte et collage sur assemblage bois palette, bois-caisse, divers débris de mobilier, branchages et matière toilée 205 x 63 x 31 cm et plus

■ UNION DES FEMMES DE MARTINIQUE :

(RE)DÉCOUVRIR L'ASSOCIATION



» Rita Bonheur

« L'UFM ? ah oui les femmes battues ! » c'est quelquefois ce que nous entendons pour décrire notre association ... vrai mais très réducteur !

Notre association féministe défend avant tout des valeurs, qui rassemblent ses militantes :

Un féminisme ancré dans notre réalité sociale et notre histoire caribéenne

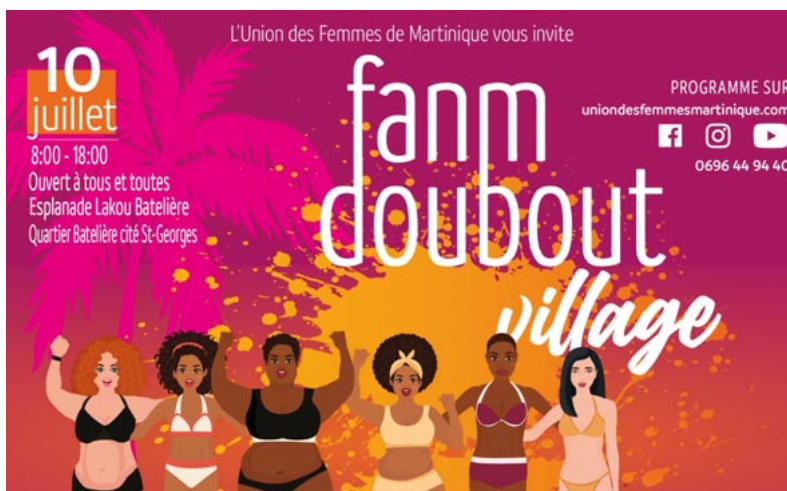
Une égalité réelle entre les femmes et les hommes

Le rejet de toutes violences et discriminations

NOUS CROYONS EN L'ACTION DE TERRAIN, POUR :

- Sensibiliser la population,
- Développer la sororité et la solidarité entre femmes, et entre femmes et hommes,
- Interpeller dès que nécessaire les acteurs et actrices de la politique, du social et de l'économie, être lanceuses d'alerte
- Contribuer à une véritable émancipation des femmes

Depuis sa création, les militantes agissent dans plusieurs domaines, qui ont évolué au fil du temps : droits sexuels, matrimoine, violences faites aux femmes dans le couple, au travail et dans l'espace public, publicité, et toutes les formes de sexisme que connaissent hélas les femmes au quoti-



» Une des Manifestations de l'UFM en 2022

dien ... mais aussi pour leurs conditions de vie, leur santé...

CE QUI NOUS MOTIVE ?

- L'envie de changer en profondeur notre société et ses mentalités pour un progrès durable et un futur meilleur pour femmes et hommes, ensemble.
- Être membre de l'UFM, c'est aussi partager temps d'échanges, moments de convivialité, développer le faire ensemble, la confiance en nous-mêmes et la solidarité ! Chacune est force de proposition et les sympathisants hommes sont également les bienvenus.
- La contribution impliquée de professionnelles, qui travaillent dans notre structure, nous permet d'aller plus loin, en accompagnant les femmes en détresse et victimes de violences, mais aussi par la sensibilisation et la formation de jeunes et d'adultes pour transformer les représentations.

■ Le féminisme, oui c'est un enjeu citoyen pour toute la société !

Rita Bonheur

L'UFM EN QUELQUES CHIFFRES :

1944 : création de l'association

2000 : création de l'Espace d'Ecoute, d'information et d'accompagnement et du 1° CHRS pour femmes victimes de violences – de la 1° campagne annuelle de lutte contre les violences faites aux femmes

2017 : création du Pôle Formation - Prévention

2021 : Nombre de passages à l'Espace d'Ecoute : 1 043
 Nombre d'appels : 1613
 Nombre de personnes formées-sensibilisées : 521

CONTACTS :

- 17 rue Lamartine - Fort-de-France
- Mail : contact@uniondesfemmes-mq.fr
- Tél. : 0596 71 26 26 ·
- www.uniondesfemmesmartinique.com
- Facebook : UFM
- Instagram : unionfemmesmartinique

« LE REJET DE TOUTES VIOLENCES ET DISCRIMINATIONS... »

Dr Romain FERRY

C'est avec une profonde tristesse que les membres de notre groupe de recherche BIOSPHERES et de l'association AREBio ont reçu la nouvelle de la disparition de notre cher collègue et ami Romain FERRY.

Romain FERRY était professeur agrégé en Biochimie et Génie Biologique au lycée de Bellevue. C'est en cette qualité qu'il avait été recruté en tant que vacataire à l'UAG, au Département Scientifique Interfacultaire (DSI), pour mener à bien des enseignements en biochimie dans la filière Biologie-Santé qui venait d'être mise en place sur le pôle Martinique en 2007, sous la responsabilité du Prof Juliette SMITH-RAVIN.



Très rapidement il s'est intéressé aux travaux que les membres du groupe de recherche BIOSPHERES (au sein de l'EA929) réalisaient dans leurs laboratoires sur le campus de Schœlcher. Observateur passionné des fonds marins *in situ*, en 2010, il a intégré BIOSPHERES en tant que chercheur associé pour développer les programmes de recherche en Biologie et Biotechnologie marines.

Nous saluons un grand chercheur, militant en permanence pour la mise en lumière et la protection de l'extraordinaire biodiversité marine de la Martinique.

Mais avant tout, nous saluons notre ami, humaniste, sensible, doté d'une éthique qui l'amenait à se positionner clairement pour défendre ses idéaux. Sa fidélité à BIOSPHERES et à AREBio a été remarquable, surtout dans les moments difficiles, et chacun.e le lui rendait bien.

Il avait ce désir de tout faire et de s'intéresser à tout, de façon quelquefois boulimique, comme s'il pressentait que le temps lui était compté.

Au sein de notre groupe de recherche, qu'il aimait à nommer sa deuxième famille, que d'aventures vécues ! Pour n'en citer que quelques-unes : en 2014, il mouillait sa chemise aux côtés de l'ASSAUPAMAR pour éviter la destruction de la Caye de la Grande Sèche de Fort de France, contribuant à réaliser l'Inventaire Rapide de la Biodiversité (IBR); la même année, il participait à la réalisation de l'IBR de la mangrove de Genipa initié par la ville du Lamentin en collaboration avec le groupe de recherche BIOECO (Cuba) ; en 2016, il collaborait activement à la réalisation de l'expédition MADIBENTHOS portée par le Muséum National d'Histoire Naturel, dans l'objectif de consolider la connaissance de la biodiversité marine en Martinique ; en 2019, sous la direction du Pr SMITH-RAVIN, il passait brillamment sa thèse de doctorat portant sur l'évaluation et la caractérisation des invertébrés macroscopiques marins de la Martinique ; et il était en train de développer des projets sur les éponges et les espèces envahissantes...

Romain, nous te remercions d'avoir fait ce chemin avec nous, de nous avoir fait partager les beautés que tu voyais sous l'eau et que tu pouvais contempler des heures durant.

Ton souvenir restera à jamais gravé dans nos cœurs. Mais rien n'est achevé, et nous continuerons résolument, selon ta volonté, les nombreux projets qui sont en cours en suivant au plus près le chemin que tu as tracé sous les eaux de cette île de la Martinique.

L'Équipe de AREBio

MAX MONROSE :

« Je veux que quand "vous" n'avez pas regardé Zitata vous ayez le sentiment d'avoir perdu quelque chose »

Il y a une trentaine d'années, il se disait de M6 qu'elle était alors « la petite chaîne qui monte... ». Un descriptif qui peut légitimement être appliqué à ZITATA.TV tant ce média, très récent dans notre PAM (Paysage Audiovisuel Martiniquais), suscite une adhésion grandissante chez les téléspectateurs et téléspectatrices de Martinique. Genèse, réalités et perspectives d'une chaîne dont le slogan est « créateurs de proximité » avec Max Monrose, le créateur et passionné directeur de ZITATA.TV.

« JE ME SUIS DIT QUE SI ÇA CONTINUAIT COMME ÇA, ZITATA ÉTAIT MORTE AVANT MÊME D'AVOIR COMMENCÉ... »

Antilla : Pourquoi cette envie de créer une chaîne de télévision ?

Max Monrose : En termes de métier, je fais de la production audiovisuelle depuis une quarantaine d'années : j'ai fourni des émissions "clé en main" à toutes les chaînes de télévision de Martinique, dont certaines n'existent plus comme TCI (Télé Caraïbes International). Il y a un peu moins d'une vingtaine d'années je fournissais même six émissions, par semaine, à des chaînes : avec l'équipe de l'époque nous étions une véritable "usine" à programmes de télévision (sourire). Et à côté de cela nous réa-

lisions pas mal de captations - de matches de football, de concerts - surtout pour RFO (aujourd'hui Martinique la 1^{ère}, ndr). J'ai donc fait cela pendant près de 40 ans et j'ai aussi fait de la production pour des chaînes nationales comme EQUIDIA - d'ailleurs cela fait presque dix ans que j'assure des captations et retransmissions de courses de chevaux à l'hippodrome de Carrère, qui sont diffusées dans le monde entier. Mais il y a quelques années, je me suis rendu compte que 80% des programmes que je faisais partaient ailleurs, et que seuls 20% concernaient la Martinique. Donc ça a commencé à me titiller et j'ai vu mes commandes de programmes de chaînes locales nettement baisser, voire parfois s'arrêter, notamment pour des questions de budget(s).

Et là, l'idée de créer un média qui soit le miroir de ce qu'il se passe chez moi en Martinique, et de réaliser des programmes chez nous pour les envoyer à l'extérieur, a commencé à germer.

A l'époque vous travailliez déjà sur un projet de chaîne de télévision ?

Oui, j'avais commencé à travailler sur un projet de chaîne, que j'imaginai être diffusée via les opérateurs connus de la place, mais cela a vraiment pris forme quand le CSA (Conseil Supérieur de l'Audiovisuel) a fait son "appel à candidature" pour le

renouvellement de la fréquence de Zouk TV sur la TNT (Télévision Numérique Terrestre). Et comme être présent sur la TNT offre des avantages - notamment la position de la chaîne sur la télécommande du téléviseur - cela a beaucoup amplifié mon projet initial. J'ai donc énormément travaillé mon dossier, que j'ai présenté au CSA.

L'issue de votre demande est bien sûr connue, mais comment les choses se sont-elles déroulées avec le CSA ?

Le CSA a d'abord sélectionné cinq dossiers. Puis il y a eu les auditions devant les neuf "sages" du CSA : ces auditions étaient retransmises en direct sur internet, et les porteurs de dossiers concurrents étaient présents et vous écoutaient défendre votre projet. D'ailleurs c'est paradoxal car "tu" veux convaincre des gens qui sont de vrai.e.s spécialistes de la télévision, mais tu ne veux pas trop en dire car tes concurrents sont là et t'écoutent ! (rires) En tout cas j'en ai dit suffisamment pour que mon projet soit retenu (sourire).

Ces « sages » vous ont-ils dit ce qui leur avait plu dans votre projet ?

Oui, l'exigence technique et le contenu.

A man with glasses and a goatee, wearing a white long-sleeved shirt and dark trousers, stands in a modern living room. He is smiling and has his hands in his pockets. The room features a grey sofa with several pillows, a gold coffee table with a magazine and a glass ashtray, and a large window in the background showing an interior space with other people. The lighting is warm and indoor.

«...CRÉER UN MÉDIA QUI SOIT LE
MIROIR DE CE QUI SE PASSE
CHEZ MOI EN MARTINIQUE»

ROCKET

Since 1952

SE ROCKET NOU LE !

OFFRE
SPECIALE !



REPRISE DE VOTRE BATTERIE USAGÉE

DUCOS
Zl de Champigny
0596 56 00 31

LE FRANÇOIS
Z.I de Trianon
0596 56 40 04

SAINTE-MARIE
Quartier Union
0596 54 85 15

LE MARIN
Z.A Artimer
0596 74 93 59

ROSETTE

**TÉLÉCHARGEZ
L'APPLICATION
MON E.LECLERC,
VOTRE ASSISTANT
PERSONNEL DE COURSES.**

- Votre carte E.Leclerc dématérialisée
- Tous vos bons de réduction
- Tous vos catalogues
- Votre liste de courses à partager



APPLICATION MON E.LECLERC

Votre assistant personnel de courses.



ANTILLA

Depuis 1981



LABEL

ACCUEIL QUALITÉ COMMERCE ET SERVICES AU LAMENTIN



DES COMMERÇANTS RAVIS

■ PHILIPPE JOCK, PRÉSIDENT DE LA CCI MARTINIQUE

Quatre structures lamentinoises labellisées pour leur qualité commerciale



Porté par la **Chambre de Commerce et d'Industrie de la Martinique (CCIM)**, le label «**Qualité Commerce**» orne depuis quelques jours les façades et vitrines de quatre nouvelles entreprises martiniquaises, plus précisément lamentinoises* suite à cette séquence de labellisation. Mais qu'implique un tel dispositif vertueux ? Quels sont les enjeux et perspectives quant à cette démarche de montée en qualité ? Les précisions successives de Philippe Jock, le président de la CCIM, de Claudie Vétro, l'élue en charge du développement économique à la Mairie du Lamentin, et de Philippe Jean-Alexis, le directeur du «**Développement du territoire**» à la Chambre consulaire.

Antilla : Quel est, dans les grandes lignes, l'engagement de la CCIM dans ce processus de labellisation «**Qualité Commerce**» distinguant aujourd'hui quatre

«**UN COMMERCE QUI, QUEL QUE SOIT SON EMPLACEMENT VEUT S'INSCRIRE DANS CETTE DÉMARCHÉ DE QUALITÉ, SERA LE BIENVENU**»

entreprises lamentinoises ?

Philippe Jock : La CCIM déploie sur le territoire de la Martinique ce label dit AQCS, «**Accueil Qualité Commerce et Service**», qui permet aux entreprises du secteur des commerces et des services de monter en qualité et compétences. Le référentiel inhérent à ce label est national et s'inscrit dans la démarche de la CCIM d'accompagner toutes les entreprises martiniquaises vers l'excellence.

«**Ce dispositif a donc intéressé Le Lamentin, qui par ailleurs est inscrite dans le programme national "Action Cœur de Ville" : c'est bien cela ?**»

Effectivement, il y a eu un focus particulier sur les territoires communaux qui relèvent de ce programme «**Action Cœur de Ville**» et en Martinique il y en a deux : Fort-de-France et le Lamentin. C'est donc l'occasion pour nous de récompenser ces quatre entreprises du Lamentin qui ont passé avec succès les épreuves leur permettant d'être labellisées AQCS. Et je rappelle que ce dispositif «**Qualité Commerce**» est ouvert à toutes les entreprises martiniquaises, qu'elles soient inscrites dans ce programme «**Action Cœur de Ville**» ou pas.

«**Les quatre entreprises distinguées sont situées en centre-bourg : ce périmètre d'intervention sera-t-il élargi dans le futur ?**»

Là aussi je veux rappeler que la CCIM a déjà déployé ce label AQCS dans le nord et le sud de la Martinique, et que cela ne concernait pas uniquement les commerces de centres-bourgs et de centres-villes, même si l'une des

préoccupations fortes de la CCIM est de contribuer à la redynamisation des centres-villes et centre-bourgs. Mais un commerce qui, quel que soit son emplacement veut s'inscrire dans cette démarche de qualité, sera le bienvenu et sera accompagné par les équipes de la CCIM.

«**Comment ces équipes interviennent-elles dans le processus de labellisation ?**»

Il y a plusieurs niveaux d'intervention. Premièrement il y a la communication relative à ce label, donc nous, CCIM, allons à la rencontre des entreprises pour leur expliquer la démarche et l'intérêt qu'elles peuvent y trouver, notamment en termes de chiffre d'affaires et de fédération de leurs équipes, car c'est un travail que le chef



Philippe Jock en compagnie des représentants de la Ville du

d'entreprise doit effectuer avec ses collaborateurs, ce qui permet que chacun soit engagé dans cette démarche de qualité. Ensuite les équipes de la CCIM identifient les pistes d'amélioration des commerces ; pistes sur lesquelles nos équipes accompagnent les commerçants : en formation(s), en coaching personnalisé et conseils variés. Une fois que le ou la chef.fe d'entreprise a accompli ce parcours, le "client mystère" se rend - comme pour le label "Qualité Tourisme" - dans l'entreprise et il y mesure le niveau de performance(s). Et en fonction du nombre de points obtenus, l'entreprise est labellisée ou pas.



Quatre entreprises lamentinoises sont distinguées ce jour, mais l'ampleur du territoire et du tissu commercial de cette commune laisse supposer d'autres ambitions, non ? Absolument. Les entreprises officiellement distinguées aujourd'hui ont passé avec succès les épreuves de labellisation juste avant la "crise Covid", mais en raison de cette crise

cette remise symbolique de leur plaque respective n'avait pu avoir lieu. Par conséquent et en lien avec les équipes de la ville du Lamentin, nous avons choisi de les honorer en cette fin d'année, où la municipalité porte une action forte à l'égard de ses commerçants.

Outre la CCIM, quels acteurs financiers portent-ils ce

dispositif «Qualité Commerce» ? Cette opération est aussi financée par la CTM et les Fonds européens, plus précisément par le FSE, le Fonds Social Européen.

Ces marques « Qualité Tourisme » et « Qualité Commerce », créent-elles objectivement une émulation chez d'autres chef.fe.s d'entreprise ?

Absolument. Nous travaillons sur ces deux labels de façon assidue et continue. Et les meilleurs ambassadeurs de ces marques sont ceux qui sont déjà labellisés, et qui expliquent à leurs collègues et ami.e.s combien ces démarches ont permis de fédérer les équipes et d'améliorer le chiffre d'affaires, ainsi que la relation avec le client. Car le client est mis au cœur du dispositif.

Propos recueillis par Mike Irasque ■

*Ces quatre entreprises, que vous trouverez dans les pages suivantes sont : **La Rose d'Or** (fleuriste-décoratrice) ; **Matys Coiffure** (coiffeur-visagiste), **CléCod** (duplication-réparation de clés et télécommandes) et **Free Auto** (entretien automobile).



Lamentin et de **MARTINY Odile** de «**MATYS COIFFURE**», lauréate avec la note de 9,8/10 . © Jean-Albert COOPMAN

■ CLAUDIE VÉTRO, ÉLUE EN CHARGE DU DÉVELOPPEMENT ÉCONOMIQUE À LA MAIRIE DU LAMENTIN :

« Cette qualité doit être trouvée sur tout le territoire du Lamentin »



© Roland Dorival

Antilla : Quels sont les enjeux de cette labellisation pour la municipalité ?

Claudie Vétro : Le centre-ville demeure la priorité de la ville en termes d'animation(s), de qualité des offres, de rénovation et surtout en termes de relations avec les commerçants et leurs clients. Donc si on veut monter en gamme au niveau de l'offre commerciale, il faut savoir attirer le client, savoir le recevoir et savoir le fidéliser. Les commerçants du Lamentin sont de véritables professionnels, mais peuvent parfois manquer de formations donc ne pas être au goût du jour sur les nouvelles tendances, ou sur la manière d'attirer et de conserver le client. Et comme les clients, martiniquais ou touristes, ont tendance à vouloir des signes qui les mettent en confiance, ce label "Qualité Commerce" placé sur une vitrine leur indique que le commerçant labellisé leur offrira la qualité de service requise ; le client est donc rassuré avant d'entrer dans ce commerce et d'y acheter des produits ou des services. Donc pour nous au niveau de la ville, il s'agit d'aller vers une montée en gamme de la qualité de l'offre.

Cette offre vient certes des commerçants, mais la ville se doit de les accompagner dans cette amélioration.

Ce dispositif «Qualité Commerce» vient-il en complémentarité du programme « Action Cœur de Ville » dans lequel le Lamentin est inscrite ?

Totalement. Le centre-ville étant pour nous une priorité, nous y ferons des travaux donc nous allons améliorer son aspect "physique" avec des rénovations, des travaux de trottoirs, de nouveaux locaux commerciaux, etc. Mais il faut, dans le même temps, améliorer l'accueil commercial dans sa dimension relationnelle. Parce qu'il peut y avoir des bâtiments neufs, de belles lumières etc., si en tant que client vous êtes négligé voire mal reçu dans un commerce, vous fuirez les lieux. Cette relation humaine étant donc fondamentale, la qualité de l'accueil est une façon de valoriser cette relation.

Comment l'édilité s'est-elle impliquée afin de sensibiliser les commerçants lamentinois à cette labellisation ?

Selon la disponibilité des commerçants nous avons tenu beaucoup de réunions d'informations. Et ces réunions duraient, notamment parce qu'il fallait expliquer le pourquoi de cette formation en vue de la labellisation. Au départ il y avait quinze commerçants inscrits dans cette démarche et quatre récipiendaires au final. J'espère que ces labellisations auront un "effet domino" positif, afin de créer une envie et une émulation chez d'autres commerçants lamentinois.

Le périmètre d'intervention relatif à cette labellisation sera-t-il élargi, à terme, à d'autres parties du territoire lamentinois ?

Tout à fait, parce que nous voyons des petits commerces - alimentaires, d'habillement, etc. - se développer dans les quartiers. Ces petits commerces répondent vraiment à des besoins de proximité, notamment pour des produits d'appoint, et il faut que cette qualité d'accueil soit aussi une réalité dans tous ces commerces : cette qualité doit être trouvée sur tout le territoire du Lamentin. Et même sur des espaces privés, qui ne relèvent donc pas de la municipalité, nous travaillerons avec les GIÉ (Groupement d'Intérêt Economique) des différents centres commerciaux du Lamentin, que ces centres soient existants ou en développement. Tout cela se fera en partenariat(s) entre la ville et ces acteurs économiques. Et il s'agira aussi d'aller vers une labellisation de commerçants travaillant au Marché couvert du Lamentin.

Propos recueillis par Mike Irasque ■

■ MARTINY ODILE DE «MATYS COIFFURE»

«Une fierté et une belle reconnaissance...»



© Roland Dorival

Odile Martiny est la gérante de Matys Coiffure au Lamentin depuis 20 ans. Après la rénovation puis la réouverture du salon de son Père en novembre 2002, elle propose depuis cette date des coupes hommes, femmes et enfants plus bien sûr toutes les prestations proposées par un coiffeur digne de ce nom !

Vous avez postulé à ce label, vous en êtes sortie Lauréate, pouvez-vous

nous donner votre avis ?

C'est une récompense de voir qu'avec l'ancienneté, on ne travaille pas pour rien. Ça permet de voir que même si c'est difficile et que des fois tout ce passe pour le mieux, rien n'est jamais acquis, et que c'est en travaillant qu'on peut réussir et avoir un salon qui plaît aux client.e.s et ce label. Je remercie la CCIM et la Mairie du Lamentin qui ont mis en place cette formation qui a permis de booster tous les chefs d'entreprises inscrits à se remettre en question. Aujourd'hui il faut jouer d'astuces et rien n'est facile, il faut pour être connu, ne pas seulement faire son métier (ndlr : de coiffeuse) mais user de toutes les pistes de développement : tous les réseaux sociaux, comment accueillir les clients, comment faire pour en attirer de nouveaux. Etc.. Cette formation m'a permis de me remettre en question. En Martinique on fait la qualité.

Je suis aussi membre de la Chambre de métiers avec le président Henri Salomon qui

se bat pour l'artisanat pour mettre en avant les apprentis, le CFA. Je suis également membre de l'association des commerçants du Lamentin. C'est vraiment une très belle réussite.



© Roland Dorival

■ LA ROSE D'OR SARL, MADELEINE ABATI

« Ce métier, ma Passion »



© Jean-Albert COOPMAN

D'abord installée au Calebassier depuis 1998, Madeleine ouvre sa Fleuristerie en 2002 face à la nouvelle Mairie du Lamentin. Elle y propose tout ce qui entoure la fleuristerie, c'est-à-dire des gerbes,

des compositions, tout ce qu'il faut pour le deuil, les mariages, les anniversaires. Madeleine, labellisée ce jour, avait déjà reçu en 2020, le deuxième prix aux quatrièmes floralies des Trois-Ilets.

Que représente pour vous votre métier ?

Une Passion ! Vous savez, un fleuriste est un artisan spécialisé dans la vente de fleurs et la confection de bouquets de fleurs et d'assemblages appelés « compositions », mais c'est aussi un « artiste » à sa manière. Nous devons composer avec beaucoup de couleurs, de fleurs, de feuilles et bien d'autres éléments afin de trouver réponse aux besoins des clients.

Quels sont vos souhaits suite à l'obtention de ce Label Qualité ?

C'est une reconnaissance énorme du travail que j'ai accompli avec mon équipe, j'espère une plus grande fidélisation de la clientèle et que ça m'ouvre aussi les portes de façon à

ce que je puisse continuer à évoluer encore et encore.

On pourrait dire que ça vous motive encore dans vos fonctions ?

Ça me motive énormément et ça motive également mon équipe composée de trois personnes.

Un dernier mot ?

Je voudrais dire merci à la CCIM, merci à la ville du Lamentin, merci à toutes et à tous et une excellente année 2023.



© Jean-Albert COOPMAN

■ PHILIPPE JEAN-ALEXIS, DIRECTEUR DU « DÉVELOPPEMENT DU TERRITOIRE » À LA CHAMBRE CONSULAIRE

«Un échantillon de 85 commerçants - sédentaires et non sédentaires - concernera des marchés couverts du Centre, du Sud et du Nord...»



► Philippe Jean-Alexis, premier en partant de la droite en compagnie des élus et du Président de la CCI Martinique, Philippe Jock.
© Jean-Albert COOPMAN

Antilla : Quelles exigences les quatre récipiendaires de ce label « Qualité Commerce » ont-ils dû remplir ?

Philippe Jean-Alexis : Les commerçants s'engageaient d'abord dans un programme de formation(s) sur des thèmes tels que la présentation de cette démarche qualité, la vente et la relation-client, la mise en valeur du point de vente, le marketing, le positionnement stratégique, et l'innovation dans le commerce de proximité. Le suivi de ces modules était obligatoire avant d'accéder à la "démarche qualité", et une fois que le commerçant et ses collaborateurs les avaient suivis ils pouvaient mettre en place cette démarche, dans laquelle il y avait un référentiel spécifique aux commerçants sédentaires et qui évaluait quatre aspects du commerce : l'accueil téléphonique, l'extérieur et l'intérieur du commerce, ainsi que la relation-client du commerçant et de ses collaborateurs. Il fallait obtenir un minimum de 7/10 pour obtenir le label.

Certains constats ont-ils marqué positivement l'équipe de la CCIM quant à ces récipiendaires ?

Absolument. Sur ces quatre lauréats il

y a deux femmes, ce qui met en relief un entrepreneuriat féminin de plus en plus actif. Notre deuxième constat porte sur la transmission d'entreprise, car sur ces récipiendaires il y a deux jeunes - respectivement de Free Auto et de CléCod - qui ont repris ces entreprises de leurs pères. Il y a donc eu des relais gagnants entre pères et fils ; ce qui est un fait très intéressant car le vieillissement des chef.fe.s d'entreprise est au cœur des préoccupations des élu.e.s de la CCIM.

Il se dit que ce dispositif « Qualité Commerce » pourrait être élargi aux commerçants dits non sédentaires : vous confirmez ?

Nous avons effectivement proposé aux autorités gérant les Fonds européens, notamment le FSE React EU, de reconduire cette opération en ajoutant une seconde "cible" que sont les commerçants non sédentaires qui travaillent dans les marchés couverts. Et les Fonds européens ont accepté de financer cela à l'échelle du Département. Nous aurons donc un référentiel adapté à ces marchés couverts et qui prendra en compte l'accessibilité, la signalétique interne et externe, la propreté et l'entretien des abords, la gestion des déchets, avec

un notamment un espace pour les poubelles, l'existence de toilettes publiques, des allées entretenues et accessibles : donc tout ce qui concourt à l'attractivité globale du marché, et pour ce faire ce sont surtout les gestionnaires de marchés des mairies qui devraient être concernés par cet aspect du référentiel. Concernant les commerçants, le référentiel spécifique prendra en compte la propreté, le bon état et l'attractivité de leurs étals, la mise en valeur et traçabilité des produits, les conditions d'hygiène et les moyens de paiement ; sans oublier la relation-clients et tout ce qu'elle implique. Les marchés sont de plus en plus des outils de dynamisation des centres-villes - c'est d'ailleurs le cas du marché du Lamentin - et de plus en plus de touristes les visitent. Par conséquent la capacité de ces commerçants non sédentaires à accueillir des touristes anglophones ou autres, sera aussi prise en compte.

Combien de commerçants devraient-ils être concernés par cet élargissement de l'opération ?

Un échantillon de 85 commerçants - sédentaires et non sédentaires - concernera des marchés couverts du Centre, du Sud et du Nord, car nous sommes en collaboration avec la Cacem, l'Espace Sud, Cap Nord, les maires, et les gestionnaires de marchés qui ont fait un très bon accueil à cette opération. Le Lamentin prévoit une très forte modernisation de son marché couvert dans le cadre du programme Action Cœur de Ville, et nous avons déjà présenté cette opération à la mairie et à tous les opérateurs de ce marché. Le recrutement des commerçants est en cours et nous avons commencé avec le Lamentin, en collaboration avec le service économique de la mairie.

Propos recueillis par Mike Irasque ■

■ FREE AUTO SERVICES, JIM ADÉLAÏDE

« Une marque 100% locale que nous pensons franchiser... »



Depuis 6 ans, Jim Adélaïde est chef d'entreprise, fondateur d'un garage automobile qui développe la marque « Free Auto » au bourg du Lamentin. Il propose l'entretien des véhicules et surtout des contrats d'entretien avec

des forfaits mensuels pièces et pneus compris.

Est-ce une marque franchisée ?

Non, c'est une marque 100% locale que nous avons créée et qu'on pense franchiser dans le futur.

Comment c'est passé votre engagement pour ce Label ?

Ayant déjà fait une licence en qualité, je savais très bien en quoi ça consistait, nous avons donc tout simplement suivi le processus établi et avons mis en place ce que les formateurs nous demandaient pour augmenter la qualité de service. Aujourd'hui nous sommes très contents du résultat.

Vous pensez que cela va vous apporter un plus, que ça vous conforte dans vos démarches qualité et d'accueil ?

Le fait d'avoir été « appuyés, épaulés » par des formateurs, a fait que les salariés étaient plus enclins à respecter et appliquer les

choses puisqu'elles venaient de l'extérieur. C'est quelque chose imposé par le label et par rapport à ça il est plus simple dans le management de l'intégrer dans au service.

Que souhaiteriez-vous rajouter ?

Je voudrais remercier la CCIM parce que l'initiative était très pertinente, la ville du Lamentin, particulièrement M. Oliny qui nous a accompagné sur ce projet. Nous sommes aujourd'hui très contents du résultat.



■ CLECOD, LUWDJY DONAT :

« Nous visons l'excellence ! »



Issu d'un BTS informatique et aussi Sel made man, à 28 ans Luwdjy DONAT est le patron de Clécod qui compte 9 salariés. Son métier les clés : des réparations, duplications de clés, tout ce qui est cylindres de portes, serrures connectées. Ils interviennent aussi sur les diagnostics et les problèmes électriques des véhicules, sur les calculateurs.

Comment êtes-vous arrivé là ?

J'ai débuté dans la cordonnerie, dans les Rapid' Services, on faisait déjà des clés et il

ya six ans mon père m'a demandé si j'étais intéressé pour reprendre l'entreprise, j'ai accepté et je me suis lancé. La seule chose que je connaissais c'était savoir faire des clés. Il a fallu après travailler d'arrache-pied tous les jours, c'est ce qui fait qu'aujourd'hui Clécod maintient la position de leader sur le marché et nous comptons bien le rester.

Pourquoi vous êtes-vous inscrit pour ce label ?

On a toujours souhaité être dans l'excellence, pour moi ça a été le moment opportun d'avoir cette certification, simplement pour montrer qu'on est à la tête de cette excellence et qu'on souhaite recevoir correctement nos clients. Aujourd'hui c'est le maître mot de Clécod.

Cela a-t-il été contraignant ?

Il y a eu beaucoup d'heures de cours mais on savait pourquoi on le faisait, c'était avec plaisir et je remercie encore mes collaborateurs, sans eux cela n'aurait pas été possible.

Au début c'était compliqué parce que toute l'équipe a été remaniée, de plus ils devaient bien prendre en compte ce que je souhaitais : que l'on aille vers l'excellence. Il a fallu beaucoup rabâcher, aujourd'hui tout le monde a pris le pli, prochaine étape, le Label Iso 9001.





EN 2023 LA CCI DE MARTINIQUE INNOVE :

La démarche «Accueil ,Qualité, Commerce, Services sera étendue aux commerçants non sédentaires exerçant sous les marchés couverts. Toujours dans le cadre de l'opération « Action Cœur de Ville », le recrutement des marchands est en cours pour le marché du lamentin, en collaboration avec les équipes de la CCIM et de la Municipalité Lamentinoise »

PROCHAIN ATELIER

AMÉLIORER

ses ventes au Péyi

27 janvier 2023

18h00 - 20h00

BeBooster

Inscription :
www.baybalan.com

100% GRATUIT

*Mofwazaj
Dijital*



Transition digitale



Ventes efficaces



Meilleurs conseils





› Axel Cage : Journaliste, présentateur, Mehdi Monrose : directeur technique, Jazzie Carriel : JRI journaliste reporter Images et Jovahny Guannel : Technicien polyvalent, Réalisateur

Et que s'est-il passé entre cette « victoire » et le démarrage télévisuel de Zitata ?

Après avoir été retenu par le CSA je voulais embaucher plusieurs journalistes, faire ci, faire ça, etc. J'avais une grande ambition, mais qui allait dans le sens de ce que j'avais annoncé au CSA. Mé kovid-la vini anlè nou... (sourire). Et là, le changement a été radical dans la tête de certaines personnes.

C'est-à-dire plus précisément ?

Avant la "crise Covid" certaines personnes que je connais m'avaient dit "Max, man ké ba'w an koudmen pou télé-a, man ké fè si, man ké fè sa, etc.". Mais depuis cette crise Covid et jusqu'à aujourd'hui, ce ne sont plus les mêmes personnes : il y a eu un changement radical dans leur tête. Et là j'ai commencé à flipper, parce que je me suis dit "mé si sé moun-tala pa la ankò...". Je me suis dit que si ça continuait comme ça, Zitata était morte avant même d'avoir commencé. Lors du premier confinement j'ai donc écrit au CSA que ce n'était pas le bon moment pour démarrer la chaîne, et de me permettre de commencer en

LES BONNES RÉPONSES



FONT LES BONS DÉPARTS

PROFITEZ DE L'ACCOMPAGNEMENT DE NOS CHARGÉS D'AFFAIRES ENTREPRISES AU SERVICE DE VOTRE DÉVELOPPEMENT.

AGIR CHAQUE JOUR DANS VOTRE INTÉRÊT ET CELUI DE LA SOCIÉTÉ

VOTRE BANQUE EN TOUTE AUTONOMIE


Ma Banque


 Paiement Mobile


 Déclarer un sinistre

Allô Conseil
0 800 802 803
(Service et appel gratuits)



Caisse Régionale de Crédit Agricole Mutuel de la Martinique et de la Guyane Société coopérative à capital variable, agréée en tant qu'établissement de crédit Siège social : Rue Case Nègre - Place d'Armes 97232 LAMENTIN 313 976 383 RCS Fort de France. Société de courtage d'assurance immatriculée au Registre des Intermédiaires en Assurances sous le N° 07 024 140. Téléphone : 05 96 66 59 39

2022. Mais malgré une visioconférence face aux sages, où j'ai expliqué le pourquoi de mon souhait de 2022, ces sages m'ont répondu par courrier qu'il fallait impérativement que nous débutions en mai 2021... . Cette décision m'a beaucoup surpris, et j'ai donc dû démarrer dans la précipitation.

Par quels types de programmes avez-vous débuté en mai 2021 ?

Par des talk-shows, animés par des figures connues de Zitata comme Barbara Jean-Elie, Gérard Dowling-Carter et Jean-Marc Kromwel. Et j'ai eu un accord avec un producteur avec qui je travaille, pour la fourniture de programmes intéressants. Donc nous avons donné très rapidement une couleur attractive à Zitata avec ces talk-shows, mais aussi avec des documentaires et des concerts. Bien sûr nous avons produit d'autres programmes depuis, et nous nous obligeons à lancer au minimum un nouveau programme tous les mois. Par exemples, La Pause Yoga et 100% Energie, qui sont des émissions de bien-être et remise en forme, et Check One, qui est une émission consacrée à l'entrepreneuriat et au numérique. Et c'est pas fini ! (sourire). Par ailleurs, j'ajoute que nous sommes aujourd'hui capables de faire mieux que des chaînes nationales.

Faire mieux à quel(s) niveau(x) ?

Aujourd'hui aucune chaîne nationale, à part de temps en temps pour de grands événements sportifs, ne diffuse en 4K (système de qualité d'image optimale, ndr). D'ailleurs quand j'ai fait ma demande au CSA je leur ai dit que nous allions diffuser en 4K. Et c'est le cas : tout ce que nous diffusons et tournons est en 4K.

Entre mai 2021 et aujourd'hui, êtes-vous objectivement satisfait - en termes de contenus, de qualité technique, etc. - de tout ce qui a été diffusé sur Zitata ? Est-ce que l'ensemble de ces émissions et programmes correspondait vraiment à ce que vous vouliez en termes d'« identité » de la chaîne ?

Oui et non. Oui parce qu'il y a une réelle progression et que les gens nous disent qu'ils regardent nos émissions car ils y apprennent des choses ; non parce que la totalité de nos programmes ne répond pas à ce critère-là et qu'on n'est pas en mesure aujourd'hui de produire à l'image de ce que je veux produire, ni d'ache-

« JE VOUDRAIS QUE LE TÉLÉSPECTATEUR MARTINIQUEAIS SE SENTE FRUSTRÉ QUAND IL N'A PAS PU REGARDER ZITATA »



› David Torres : Technicien Polyvalent, Réalisateur

ter des programmes à l'image de ce que je veux pour la chaîne. Par exemple nous essayons de diffuser un maximum de clips musicaux locaux, mais ces clips n'étant pas tous de bonne qualité nous diffusons aussi des clips nationaux et internationaux, également pour créer une émulation chez les jeunes réalisateurs et producteurs martiniquais. Donc je sors un peu du "sillon", mais toujours pour répondre à un besoin de qualité.

Quels autres types de programmes et contenus aimeriez-vous voir sur Zitata ?

Je ne veux pas trop en dire car la concurrence existe (sourire) mais il faut que ce soit des contenus utiles, instructifs et enrichissants. En fait je voudrais que le téléspectateur martiniquais se sente frustré quand il n'a pas pu regarder Zitata (sourire) parce qu'il n'y aura pas appris quelque chose. A Zitata nous voulons de la qualité, à tous les niveaux, de la proximité et de l'ancrage.

Hormis cette dimension instructive, quelles qualités reviennent dans les retours que vous avez sur les programmes de Zitata ?

Une télévision doit aussi proposer du divertissement - d'ailleurs vous ne

verrez jamais autant de concerts sur une autre chaîne locale de Martinique que sur Zitata. Nous aurons donc de plus en plus de divertissements, notamment nos directs sportifs et culturels.

Des publicités sont diffusées sur Zitata : cela a-t-il été compliqué à faire advenir ? La chaîne est-elle aussi en phase ascendante à ce niveau-là ?

C'est en "dents de scie". Il y a des périodes où des annonceurs font des campagnes assez longues avec un budget conséquent, et d'autres périodes où c'est un peu plus calme. Vous savez, nous n'avons pas communiqué quand Zitata est née : nous n'avions pas d'argent pour faire des campagnes de pub, etc. Mais une chaîne qui en moins de deux ans avoisine les 100.000 téléspectateurs réguliers sans pub, c'est une vraie performance. En fait, plus nous avons des annonceurs plus nous faisons des programmes : c'est notre modèle économique. Et je pense que c'est ce que nous continuerons de proposer - dans et par nos contenus - qui intéressera, je l'espère, de plus en plus d'annonceurs*.

Tous corps de métiers inclus, combien de personnes composent aujourd'hui l'équipe de Zitata ?

Tous corps de métier inclus nous sommes un peu plus d'une dizaine, dont six techniciens et quatre salariés.e.s. Et à bien des niveaux notre équipe est vraiment top !

« **NOUS AVONS BEAUCOUP DE RETOURS POSITIFS, DONC C'EST TRÈS GRATIFIANT, ENCOURAGEANT ET MOTIVANT** »

Vous arrive-t-il de ressentir de la frustration quant à certains projets ou envies pour la chaîne ?

Comme je l'ai dit nous avons beaucoup de retours positifs, donc c'est très gratifiant, encourageant et motivant. Mais comme je travaille énormément pour arriver à ces résultats je n'ai pas toujours mes capacités physiques et intellectuelles à 100% (sourire). Donc il peut y avoir de la tension et des choses qui ne se font pas bien, parce que nous ne sommes pas suffisamment nombreux dans l'équipe, parce que toutes les composantes de l'équipe sont au taquet, etc. Mais il règne un vrai esprit d'équipe à Zitata.

A vous écouter j'ai l'impression que vous considérez ne pas avoir encore atteint l'objectif de départ que vous vous étiez fixé : suis-je dans le vrai ? Si c'est le cas, quel est cet objectif ?

(sourire) Vous êtes dans le vrai. Je veux que quand "vous" n'avez pas

regardé Zitata vous ayez le sentiment d'avoir perdu quelque chose.

Je continue donc de viser le meilleur.

Propos recueillis par Mike Irasque ■

*En termes de ressources financières, Zitata.TV fait partie des quatre chaînes privées de Martinique pour lesquelles l'Assemblée de la CTM a validé, fin octobre 2022, une subvention annuelle de 200.000 euros par média concerné, pour la production et diffusion de contenus relatifs au péyi. (MI)



Marthe Elisabeth Lina : Maquilleuse

Nos **propres** solutions font la **différence**



CLEANBUILDING

Nos **propres** solutions font la **différence**

> Bio nettoyage

> Nettoyage industriel

> Nettoyage de facades

> Nettoyage spécifique

Désinfection ultime



Membre de la Fédération
des Entreprises de Propreté (F.E.P.)

> Plus de 40 ans d'expérience

CLEANBUILDING

Tél. : 0596 42 70 70 • Port : 0696 72 20 50

Imm. Dillon 3000 -17, rue G. Eucharis - 97200 Fort de France

Tél.: 0596 42 70 70 - Fax : 0596 50 30 50 - Mail : a.daclinat@belliard.mq

■ THOMAS THALY, RESPONSABLE D'ACTIVITÉ DE PLANB :

Une jeunesse martiniquaise qui entreprend...



► Thomas à son bureau en Martinique

Tordre le cou aux clichés éculés, genre « les jeunes martiniquais s'en vont pour leurs études et ne reviennent pas. ». Faire un sort aux sempiternels « on ne paie pas les jeunes convenablement ; ils préfèrent ne pas revenir. » En finir avec les sentencieux « les patrons ne font pas confiance aux jeunes inexpérimentés. ». Pour évacuer, même temporairement toutes les autres paroles « inutiles », qui ne reposent sur rien de concret, seulement sur des on-dit, des rumeurs voire des en-vies, ANTILLA a rencontré un jeune martiniquais, qui est parti, qui a vu, qui a appris, qui est revenu et qui s'est installé dans la vie professionnelle.

Thomas THALY a fait son « Alé-Viré », et se retrouve gérant d'une entreprise, à même pas 23 ans. En Martinique !

ANTILLA : Thomas THALY vous avez 22 ans et vous vous retrouvez gérant d'une entreprise jeune, originale et ambitieuse. Comment est-ce possible en 2023 ?

Thomas THALY : J'ai eu de la chance, il faut dire les choses comme elles le sont. Cela n'arrive pas tous les jours, même si on aimerait le même circuit pour tous les jeunes. J'ai été dans une situation délicate, au chômage (un chômage non prévu) après une formation. Lors de ma recherche d'emploi, l'entreprise SECURIDOM proposait un poste qui répondait à mes recherches ; j'ai postulé et de fil en aiguille avec un bon entretien, je me suis retrouvé face aux deux patrons, monsieur Louis La ROUGERY et monsieur Raphael PETIT qui, entre mon CV et notre entretien improvisé, m'ont fait cette proposition TRÈS ambitieuse, que ce soit pour moi ou pour eux.

ANTILLA : Revenons un peu en arrière. Quel a été votre cursus ? Qu'est ce qui justifie qu'on vous ait fait cette proposition ?

Thomas THALY : J'ai un cursus non linéaire comme je pouvais en rêver au collège et au lycée, j'ai en effet obtenu un Bac S spé Math mention très bien et me suis orienté, sur dossier, à l'INSA de Lyon, où je n'ai fait qu'un an. La première année d'études loin du cocon, je passe les détails, je me suis réorienté dans une autre école d'ingénieur : ISA BTP où j'ai

fais 3 ans d'études. À la suite de ça, et à cause... grâce ? au COVID, je me suis à nouveau réorienté dans un bachelor, responsable de développement commercial. J'ai totalement changé d'univers et j'ai obtenu mon diplôme à la CCI de Mayenne. Je suppose aujourd'hui que ma capacité à m'adapter, rebondir et surtout ma double compétence technique commercial, idéale pour le métier que je fais actuellement, ont été des éléments déterminants, dans la confiance qui m'a été faite.

ANTILLA : Les employeurs ne font pas confiance aux jeunes..... les jeunes sont sous payés , ce qui explique qu'ils ne reviennent pas en Martinique... On a tout faux ?

Thomas THALY : C'est à prendre avec des pincettes, c'est en partie vrai, mais je suis chanceux comme je l'ai dit. Pour une réponse plus longue, j'ai écrit un mémoire là-dessus expliquant qu'effectivement la problématique du retour des jeunes est réelle mais qu'avec les bons outils, les bonnes actions à mettre en place et par moment, un peu de chance, rentrer au pays est LOIN d'être une utopie. Il y a des organismes qui existent et même si les entreprises ne sont pas toujours les plus accueillantes, certaines n'ont aucun souci avec les jeunes, au contraire... Il faut postuler et postuler pendant des jours et des semaines sur des dizaines voire des centaines d'entreprises. Et parfois, on se retrouve à faire quelque chose qu'on aurait même pas imaginé, pour le meilleur. Ce sera long, dif-

HEUREUSEMENT, POUR VOS PETITS
TRAVAUX, ON A UN PLAN B

0596 490 060

service de bricolage, dépannage et travaux à domicile et en entreprise



plan**b**

BRICOLE POUR MOI

ficile, rien n'est garanti, mais je m'efforcerai personnellement de participer au développement positif de cette problématique. Pour info, j'ai mon colocataire, qui a mon âge, enfin il est plus vieux de quatre mois (rires...), il a trouvé un poste de responsable de production d'une entreprise connue de la place. ET il a décliné des offres dans de très grandes entreprises locales. Donc....

ANTILLA : *Parlez nous de Plan B. C'est quoi exactement ? Donnez des détails ; Comment ça marche ?*

Thomas THALY : PLAN B est un service de bricolage, dépannage et petits travaux à domicile (particuliers) et en entreprise. On intervient en effet dans différents domaines : Montage de meuble, plomberie, peinture, fixation, électricité, lavage et jardinage de dépannage avec nos techniciens. Tout est détaillé sur notre plaquette et si ce que vous désirez n'est pas dessus, on passera par un réseau de sous-traitance. En somme, peu importe l'entretien ou les petits travaux que vous voulez faire dans ou autour de votre maison, vous pouvez nous appeler. Concernant les entreprises, il y a des contrats de maintenance et de conciergerie avec respectivement, une proposition des prestations plus haut avec des avantages pour la maintenance et une externalisation de tous les prestataires de votre entreprise pour la conciergerie : PLAN B devient votre plateforme et seul interlocuteur.

ANTILLA : *Vous ne semblez pas inquiet de vous lancer dans un monde dont vous ignorez tout, dans une période où la population diminue, et où les affaires paraissent plutôt compliquées ?*

Thomas THALY : Je considère qu'on sera toujours inquiet, impressionné, de l'avenir et des possibilités... Moi, on m'a fait une proposition que je trouve ambitieuse et qui me plaît, je m'y suis lancé à fond. Je regarderai derrière peut être un jour mais ce sera sans regret car, certes le paysage économique et social

de la Martinique est ce qu'il est, mais ça ne veut pas dire qu'on ne peut pas créer de nouvelles entreprises, et surtout pas des entreprises qui ont pour fonction d'aider la population. En tout cas, cela fait partie de mes ambitions.

ANTILLA : *C'est quoi le travail d'un gérant de 22 ans au quotidien ? Quel accueil recevez-vous des futurs clients , quand on constate votre jeune âge ?*

Thomas THALY : Au quotidien, je suis commercial, avec les entreprises comme avec les particuliers, je dois créer des process, des façons de fonc-

« **MA LIGNE DE CONDUITE PRINCIPALE, C'EST LE RESPECT, DANS TOUS LES SENS POSSIBLE, AVEC LE CLIENT, AVEC LES RESPONSABLES D'ENTREPRISES, AVEC MES SOUS-TRAITANTS, AVEC MES TECHNICIENS, AVEC MES SUPÉRIEURS, AVEC TOUT LE MONDE** »

tionner qui sont vouées à évoluer avec l'entreprise. Je dois également créer des tableaux et configurer pas mal d'éléments. Je suis également manager avec mes techniciens, et je réalise de la planification pour les interventions. Je fais d'autres choses mais globalement, c'est ça mon travail. Je suis devenu responsable. Sinon les gens félicitent, ils sont souvent surpris, mais toujours positivement, je n'ai encore jamais reçu d'appréhension lié à ça et même si ça doit arriver, je considère que l'expérience est une très bonne chose. J'ai hâte d'en acquérir davantage, mais la compétence prime, et ce n'est pas QUE l'expérience qui amène la compétence. On m'a fait confiance, c'est la preuve que je réussis à convaincre les autres de me faire confiance.

ANTILLA : *Quelles sont vos lignes*

de conduite ? Quel chef d'entreprise voudriez-vous être ?

Thomas THALY : Ma ligne de conduite principale, c'est le respect, dans tous les sens possible, avec le client, avec les responsables d'entreprises, avec mes sous-traitants, avec mes techniciens, avec mes supérieurs, avec TOUT LE MONDE. Cela semble automatique, mais ce n'est pas si évident que cela paraît. Sinon les 3 engagements vis à vis des clients sont : - 1 délai - 1 prix - et de toujours être joignable par téléphone ce qui peut parfois, être difficile en Martinique, même en 2023. Je désire être un chef d'entreprise ouvert, au progrès, à mes collègues et employés, que personne n'ait peur de venir me déranger, mais d'être aussi, efficace et surtout, un chef d'entreprise, un manager qui réussit.

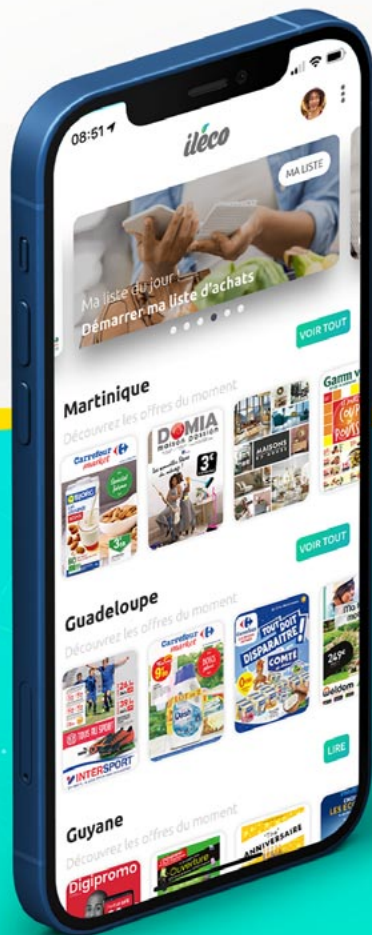
ANTILLA : *Comment envisagez-vous votre avenir , à 5 ans, voire à 10 ans ? Un plan C, un plan D, etc. ?*

Thomas THALY : Aujourd'hui j'avoue que je ne regarde pas aussi loin... je cherche à faire réussir ce que je viens d'entreprendre, donc je vais répondre que je ne sais pas ; en revanche il y a et il y aura toujours des idées à concrétiser ou pas. Je demande à voir...

ANTILLA : *Pourquoi avoir choisi de travailler en Martinique. Vous auriez pu rester en France ou ailleurs ?*

Thomas THALY : Comme je l'ai dit plus haut, l'idée de prendre de l'expérience était dans les clous à un moment, mais par suite d'événements personnels, je me suis rendu compte que je ne voulais que rentrer participer au développement de mon île, de mon chez moi. Donc très vite, vivre et travailler en Martinique, et par conséquent, rentrer, a été une évidence : Home Sweet Home

Propos recueillis par Philippe PIED



ileco®

1^{ère} application mobile aux Antilles-Guyane
dédiée aux prospectus et livraison de courses !

Téléchargez dès maintenant sur



BLUE

INFORMATIQUE

QUALITÉ
TRANQUILITÉ
RAPIDITÉ



RÉPARATION

RÉCUPÉRATION DE DONNÉES

VENTE DE PC

Espace 92. N°B32 (Au dessus de Hio-Hio-Hen Automobiles)
Centre commercial Ducos a coté de Simply Market



0596 48 11 73 Port.: 0696 28 28 28



TOSHIBA

ASUS®

Microsoft®

Hytera 

GROUPE MCH DOM :

Garantir de solides fondations aux entreprises

Spécialisé dans l'externalisation de la « fonction RH » (ressources humaines), le Groupe Michel Coridon Holding (MCH) DOM propose son expertise dans des domaines cruciaux des dites ressources. Présentation du Groupe MCH DOM par deux de ses forces vives : Cynthia Bolinois, consultante en ressources humaines, et Sarah Edouard, responsable marketing opérationnel.



« NOTRE AMBITION EN 2023 EST D'OUTILLER LES PME ET TPE AVEC CE QU'ON APPELLE DES SIRH, DES SYSTÈMES D'INFORMATION DES RESSOURCES HUMAINES. »

➤ Cynthia Bolinois, consultante en ressources humaines

Antilla : Quelle est la vocation du Groupe MCH DOM ?

Cynthia Bolinois : LE GROUPE MCH DOM est un groupe antillo-guyanais créé en 2022 dont la vocation est d'être l'expert en externalisation de la fonction RH (Ressources Humaines) dans les territoires d'outremer. Les trois entités qui le composent ont chacune leur expertise dans un domaine précis des ressources humaines. Elles sont à la fois complémentaires et vitales dans une entreprise. Commençons par **HELLA-**

PAYE, créée en 2016, spécialisée dans l'externalisation de la paye, autrement dit dans le traitement bulletins de paye, déclarations sociales (DSN) et dans la gestion administrative du personnel.

La deuxième entité est **BLS RH Consulting**, qui existe depuis 2021 et qui est un cabinet de conseil RH spécialisé dans les prestations RH à haute valeur ajoutée pour un accompagnement et une structuration optimale au sein de votre entité, avec la mise en place du CSE (Comité Social et Économique), la réalisation des entretiens professionnels... La troisième entité est **LOGIC INTERIM Antilles-Guyane**, qui est une agence d'intérim et de recrutement à la recherche des meilleurs profils afin de les mettre à disposition, pour des besoins ponctuels urgents, ou des embauches de permanents. Aussi, nous sommes un organisme de formations

certifié Qualiopi, où nous proposons des formations fondamentales, pour asseoir et développer les compétences des collaborateurs de TPE/PME.

Le Groupe MCH DOM travaille-t-il principalement avec des TPE/PME ?

Cynthia Bolinois : Absolument, afin qu'elles bénéficient d'une expertise RH, car aujourd'hui elles sont confrontées à de nombreuses obligations et beaucoup d'informations auxquelles elles



➤ Sarah Edouard, responsable marketing opérationnel



« PLUS BESOIN D'AVOIR DES TABLEURS EXCEL DANS TOUS LES SENS POUR GÉRER SON PERSONNEL DE FAÇON TRÈS OPTIMISÉE »

doivent faire face. Nous intervenons donc à leur côté afin de leur apporter des conseils avisés sur mesure, tout en profitant de services d'Expert RH et ce, sur plusieurs volets.

EXCEL dans tous les sens (sourire) pour gérer son personnel de façon très optimisée.

Y-a-t-il un autre axe majeur dans lequel le Groupe souhaite s'engager ?

Cynthia Bolinois : Oui ! Notre ambition en 2023 est d'outiller les PME et TPE avec ce qu'on appelle des SIRH, des Systèmes d'Information des Ressources Humaines. En effet, nous constatons que la gestion RH au quotidien est réalisée sous format papier ou via de nombreux tableurs. Il s'agit d'une gestion très chronophage qui fait perdre beaucoup de temps. De plus, les éléments n'étant pas "historisés", il est souvent difficile de permettre un traitement fiable des données pour une utilisation annexe. Plus besoin d'avoir des tableurs



Quelles sont les valeurs essentielles du Groupe MCH DOM ?

Sarah Edouard (SE) : La bienveillance, parce que c'est un indispensable quand on traite de l'humain. Élément central de l'entreprise, elle est surtout LA ressource principale qui permet le développement des entreprises. La transparence car les échanges et la proximité sont essentiels pour une bonne collaboration. Et la confidentialité car nous sommes au cœur de vos ressources humaines. Nous mettons un point d'honneur sur le caractère confidentiel et le traitement des données personnelles. ■

■ PROJECTION CINÉMATOGRAPHIQUE

« Notre Dame Brûle », dans les jardins de l'Habitation Clément

La Fondation Clément a repris son cycle « ciné-expo », de cinéma de plein air, en collaboration avec l'association Ciné Woulé. Le beau film de Jean-Jacques Annaud, sorti en mars 2022, qui retrace le gigantesque incendie ayant ravagé Notre-Dame de Paris en avril 2019 a été diffusé pendant les dernières fêtes.

LA FONDATION REND AINSI HOMMAGE AU PATRIMOINE NATIONAL

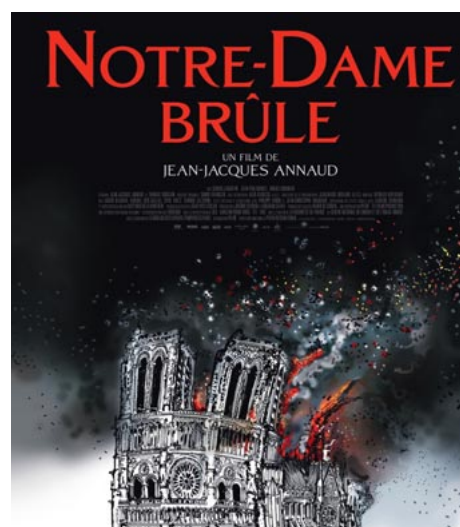
Les sièges du cinéma de campagne étaient remplis pour l'occasion et c'est en présence de Bernard Hayot et de sa famille que cinéphiles et passionnés de patrimoine ont pu savourer ce film à grand spectacle pendant presque deux heures.

Le réalisateur coutumier de performances cinématographiques inédites, signe là un véritable hommage au monument le plus visité du monde, vieux de 850 ans et anéanti par un terrible incendie, sous les yeux médusés des parisiens et des touristes. Il a certainement voulu aussi rendre justice au travail exceptionnel des pompiers, détaillant leurs moyens d'intervention et leur courage, les entraves ayant ralenti leur travail, jusqu'à l'intervention héroïque de pompiers volontaires dans le beffroi Nord qui permettra d'éteindre le feu.

C'est par un énorme travail d'enquête, en mêlant décors naturels, vues du ciel impressionnantes, reconstitution et archives sous forme de reportages TV ou web et même des images inédites du ministère de l'Intérieur, que ce film prend parfois des allures de documentaire. On y apprend beaucoup de choses sur les trésors de cette cathédrale, comme le fait qu'elle conservait la véritable couronne d'épines du Christ, acquise par la France et pour laquelle le pays s'est endetté pendant cinquante ans afin de l'obtenir avec quelques autres reliques sacrées de la crucifixion.

Le feu a pris dans ce que l'on appelait « la forêt », c'est-à-dire les combles de la nef centrale construites avec les chênes d'une forêt entière. Mais le système de sécurité défaillant n'a pas pu détecter précisément le départ de feu. On y voit les dysfonctionnements en chaîne qui ont provoqué le désastre. Le

film est une véritable critique à l'égard des incompétences et lourdeurs administratives qui ont ralenti le sauvetage. Une critique de la gestion de la Ville de Paris aussi, avec ses embouteil-



lages inextricables qui ont retardé l'arrivée des pompiers et de leur matériel, et une séquence particulièrement savoureuse sur le dysfonctionnement des Velib qui retarde le régisseur de la cathédrale traversant tout Paris, pour pouvoir sauver la couronne d'épines...

Ce n'est pas l'essentiel, mais ce film est aussi en fond une critique politique en pleine période de « Gilets jaunes » qui sont cités, avec au premier plan, ces héros du quotidien, les hommes du feu, qui font la nique aux élus, la maire de Paris et jusqu'au Président de la République, venus déranger la mobilisation des équipes avec le déplacement des staffs officiels sur les lieux.

Cette reconstitution heure par heure du terrible événement, met en évidence à quel point il fut l'une des sombres heures de l'histoire nationale. A la fin, des images d'archive montrant des milliers de fidèles regroupés avec des lanternes, autour des ruines fumantes, chantant des prières font référence au deuil de la communauté chrétienne cette journée-là. ■

Nathalie Laulé



► Un public nombreux... une expérience à renouveler !

MONUMENTS

HISTORIQUES

DE

MARTINIQUE



MONUMENT
HISTORIQUE

HC

EDITIONS
HERVÉ
CHOPIN

FONDATION
CLÉMENT

■ AMI, CONTE SUR ANTILLA

2023 sera une Belle Année, c'est décidé !



Je vous souhaite ce que je me souhaite :

Donner et recevoir juste assez de ce qui est nécessaire pour que chaque jour soit un bon jour. Être en action et faire les choses les unes après les autres.

Ne jamais oublier que si je crache en l'air, tôt ou tard, ça retombera...

L'AMI vous dit déjà merci pour votre présence car vous comptez pour l'artiste qui conte.

Merci encore et merci pour tout !

Merci chaque 1 euros pour votre contribution - Les artistes AMI, le Bureau de l'association, notre Chargé de Communication, les différents publics, les partenaires divers et surtout à la Direction des Affaires Culturelles de la Martinique.

Comme une page qui se tourne, comme un Yé Krik pour créer un espace de respiration et d'échange, l'année 2022 est derrière nous. Merci ! Nous sommes conscients qu'il est fondamental de savoir regarder d'où l'on vient pour éviter de se perdre.

Le Conte est le lien avec le passé pour

regarder demain ensemble. C'est aujourd'hui qu'il faut transmettre ! Restons peuple de la Parole et faisons en sorte que la Parole soit juste. C'est une Politique de cœur et consciente.

ET, NOUS ATTENDONS ENCORE NOS POLITIQUES...

Quand AMI reçoit des artistes en Résidence, c'est pour ouvrir des espaces de rencontres, de confrontations, de partages... et pour apprendre. Nous avons assuré plusieurs spectacles : Le Bateau Enchanté – Ce Roi Booffee – La véritable histoire du Père Noël (ce conte sera adapté en théâtre pour décembre 2023). Celles et celui de décembre 2022 s'expriment aussi par les mots pour traduire leurs émotions.

Lucie ANCEAU de Dijon (Danseuse Chorégraphe) nous livre quelques mots :



« Des rencontres - Du partage - Des sourires - Du bonheur

Vivre ces instants magiques auprès de publics variés est une véritable chance pour un artiste.

Créer du lien avec les gens - Se sentir utile - Transmettre des valeurs.

Cette résidence proposée par AMI est un temps suspendu ou altruisme et bienveillance sont mis à l'honneur avec sincérité et simplicité. J'en ressors grandie nourrie épanouie.

Alors juste MERCI AMI »

Sandra ELLAMA dite Solehya de La Réunion (Musicienne) est venue pour la première fois à la période de fin d'année. Elle nous a dit :



« Un Mois de Décembre riche en partage, le plaisir d'une réunion de nos différents « Arts » (Danse, Conte et Musique).

Pendant cette période, j'ai vécu plusieurs moments merveilleux, de plaisirs et des moments de joie.

Tout d'abord le feeling, l'écoute sur les spectacles interactifs mêlant la danse avec Lucie et Alfred, le conte avec Valer'EGOUY et la musique avec moi-même.

Ensuite les spectacles pour les enfants à partir de 1 mois, magnifiques moments de partage et de musique avec les enfants et les parents.

L'accompagnement des « Chanté Noël » au sein de lieux de prestations avec

« **CETTE RÉSIDENCE ARTISTIQUE AVEC AMI M'A
FAIT REPRENDRE LE POULS DE MON ÎLE** »

le public et les conteurs conteuses. Une belle découverte de cette tradition en Martinique.

La création de spectacle et l'accompagnement de contes avec les conteurs conteuses AMI ont été de vrai plaisir de partager, de connaissances et de communication...

Merci infiniment AMI pour ce beau Mois de Décembre ».

Comme disait Aimé Césaire "Retour au pays natal".

C'est le cas **d'Alfred ALERTE** de la Nièvre (originaire de la Martinique). Il nous a confié :

« *Cette résidence artistique avec AMI m'a fait reprendre le pouls de mon île.*

Retrouvailles avec mes compatriotes artistes et les festivités de Noël. Retour en enfance avec le partage. Prendre le temps de re-découvrir ces espaces de création tout en les combinant à des moments de convivialité.

Se sentir vivant et présent entre rêve et réalité.

MERCI AMI »

« **ANOU FÈY AVAN AN LOT FÈY BA NOU !** »



› Alfred ALERTE de la Nièvre



CONTACTS

Directeur Artistique, Valer'EGOUY : +596 696 455 150

Informations et adhésion :

www.associationmartiniqueimages.com



**« L'eau c'est la vie
Préservons-la ! »**

NOUS SOMMES À L'HEURE DES CHOIX !

Les constats sont faits, les solutions existent, que manque-t-il pour accélérer la transition énergétique, réduire nos impacts, régénérer le vivant, préserver notre Pays et faire un choix de société ?

À l'occasion de la 3ème édition du Village VALORA, nous nous attacherons à souligner l'expertise de ceux qui sauront s'engager sur de nouvelles voies pour atteindre des objectifs nobles : protéger notre environnement, innover et servir les particuliers et les entreprises afin d'apporter des solutions efficaces.

Philippe Pied

Valora LE VILLAGE

DÉVELOPPEMENT DURABLE ET ÉCONOMIE CIRCULAIRE



**FIN JUIN
2023**

FORT DE FRANCE

OBJECTIFS DE DÉVELOPPEMENT DURABLE



ÉCONOMISER
PROTÉGER
VALORISER



PARRAIN 2023
Fondateur
Ferme de Songhai

Pr Godfrey N'Zamujo

**Et SI...
on maîtrisait
notre Avenir ?**



Partenaires presentis





Informers, Sensibiliser, Conseiller

les habitants de Martinique sur le développement durable, l'économie circulaire, la mobilité durable, la transition énergétique et les enjeux liés.

En Juin 2023, Fort de France accueillera la troisième édition du Village VALORA, l'évènement fédérateur d'envergure dédié au développement durable et à l'économie circulaire en Martinique.

2 jours, et tous les acteurs réunis en un seul lieu

À l'heure où l'environnement s'affirme comme une préoccupation majeure des habitants et de tous les acteurs économiques, plus de 80 exposants proposeront un éventail complet de solutions destinées à répondre à toutes les problématiques environnementales des particuliers, entreprises et institutions.

Échanges d'expériences avec nos voisins de la Caraïbe

Parce-que "l'union fait la force", pour cette édition 2023 nous recevrons quelques pays de la Caraïbe et de l'Amérique centrale (Guadeloupe, Guyane, Dominique, Sainte-Lucie, Cuba, Guatemala, Mexique...), afin qu'ils nous présentent leurs solutions et méthodes en matière de développement durable, d'économie circulaire et de préservation de leur environnement. Des retours d'expériences enrichissants !

***A des enjeux planétaires, nous nous efforçons d'apporter
des solutions locales***

***Alors, ensemble, faisons le plein d'idées, changeons nos
comportements et acquérons les comportements adéquats***

C'EST QUOI VALORA ?

VALORA, village du Développement durable et de l'économie circulaire, est le rendez-vous incontournable des enjeux environnementaux et technologiques auxquels nous sommes confrontés et des solutions permettant d'y répondre, afin de (se) protéger, économiser et valoriser la Martinique et ses ressources naturelles.

Réunissant tous les acteurs clés de ces secteurs d'activités à la Martinique, c'est un espace informatif, pédagogique, démonstratif, qui met en valeur vos recherches, actions et solutions en faveur de la Martinique, de ses ressources et de ses habitants.

Valora joue un rôle essentiel en matière d'éducation à l'environnement et contribue de façon conséquente à mieux faire assimiler les messages dont la Martinique a besoin dans ces domaines.

Toutes les thématiques du Développement durable, de l'économie circulaire et des grands enjeux transverses qui leur sont liés sont traitées sur ce Village à travers 10 espaces d'expositions, de démonstration, d'essais, de conférences et tables rondes...

Valora...c'est maintenant ou jamais !

NOUS SOMMES À L'HEURE DES CHOIX !

Les constats sont faits, les solutions existent, que manque-t-il pour accélérer la transition énergétique, réduire nos impacts, régénérer le vivant, préserver notre Pays et faire un choix de société ?

À l'occasion de la 3eme édition du Village VALORA, nous nous attacherons à souligner l'expertise de ceux qui sauront s'engager sur de nouvelles voies pour atteindre des objectifs nobles : protéger notre environnement, innover et servir les particuliers et les entreprises afin d'apporter des solutions efficaces.

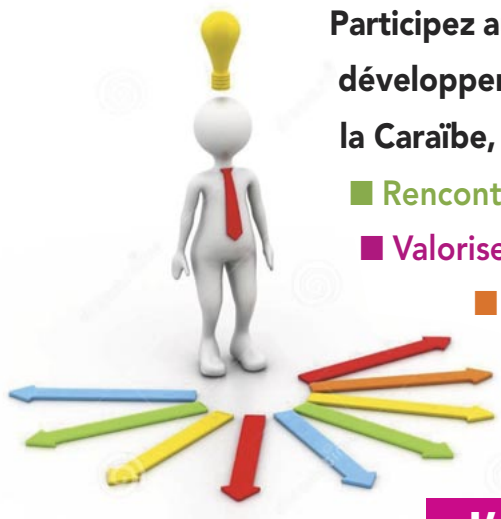
Philippe Pied

**20.000
visiteurs**

**80 STANDS
d'exposition**

**10
Tables Rondes**

POURQUOI EXPOSER ?



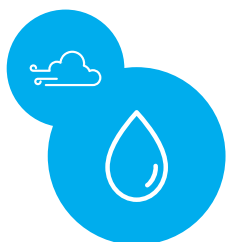
Participez au seul salon grand public et professionnel, fédérateur, dédié au développement durable et à l'économie circulaire à la Martinique et dans la Caraïbe, c'est :

- **Rencontrer** les publics et les autres exposants,
- **Valoriser** vos solutions, procédés, et savoir-faire,
- **Promouvoir** les éco-gestes, et le tri des déchets,
- **Accroître** votre visibilité et mobiliser vos parties prenantes.

L'OBJECTIF DE VALORA

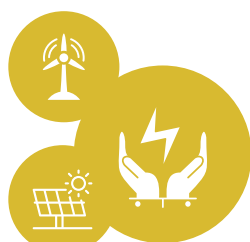
« Une sensibilisation massive aux objectifs du Développement durable »

12 PÔLES D'EXPOSITIONS.. POUR APPRENDRE, VOIR, ESSAYER !



EAU - AIR

Assainissement, qualité de l'eau de l'air, distribution...



ÉNERGIE - Effic.

Energie, distribution, énergies renouvelables, MDE...



AGRICULTURE

Cultiver, produire propre, consommer malin, bio...



MOBILITÉ DURABLE

Voiture, vélos, trottinettes électriques, auto partage...



GESTION DES DÉCHETS

Tri, Recyclage, Valorisation
Réglementation,



INDUSTRIE

Nos industriels qui s'engagent dans la RSE et l'Environnement



CONSTRUCTION

Matériaux et normes durables
chantiers propres, tri...



BIODIVERSITÉ/TOURISME

CMT, UNESCO, Tourisme durable,
Sites naturels, Nature et découverte,



ÉCONOMIE CIRCULAIRE

Associations et entreprises



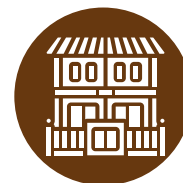
RÉNOVATION ÉNERGÉTIQUE

Construire, Rénover, Entretenir...
Toutes les offres à 1 EURO



ADMINISTRATIONS

ETAT, ADEME, CTM, EPCI, AFD, CDC,
BAILLEURS SOCIAUX, ...



PATRIMOINE DURABLE

FONDATEURS DU PATRIMOINE, DAC, ORDRE
ARCHITECTES, BÂTIMENTS DE FRANCE, MUSÉES



***Le Soleil et la Terre aussi...
Prenons-en soin***



ANIMATIONS

**80 Stands d'exposition
et de démonstration**

**28 Conférences
thématiques**

Jod Dating

Jardin Créole

**Essais véhicules
électriques et hybrides**

11 tables rondes*

Coopération Caraïbe

Ferme de Songhai

* *Education à l'Environnement - Économie circulaire - Sargasses - Qualité de l'Eau Potable
Mobilité durable et véhicules électriques - Assainissement non-Collectif - Air et Santé
Tri et gestion des déchets - Energies et transition énergétique - Chlordécone - Sargasses*

PHOTOS ET VIDÉOS VALORA 2016 ET 2017



GARDONS NOTRE PAYS PROPRE ET BEAU

Agissons maintenant !

FAISONS CHACUN NOTRE PART

 Valora

 3ed
Développement
Durable
& Patrimoine

T.: 0696 73 26 26
philippeped@gmail.com
www.valora.mq

FONDATION CLÉMENT

PALETTE PALIMPSESTE

EXPOSITION

| 16 DÉC. 2022

| 14 FÉV. 2023



www.fondation-clement.org

ACCÈS GRATUIT
Ouvert tous les jours
de 9h à 18h30



16/12/2022

Habitation Clément
97240 Le François
Martinique

Palette en écrin, technique mixte, 2014/@Adagp, Paris 2022
Conception graphique : Yvana'Arts/Photographie : Roland Michaud