

CONJONCTURE NATIONALE & INTERRÉGIONALE DE LA FILIÈRE **CONSTRUCTION**

L'ESSENTIEL



Bâtiment

En 2023, 80 000 logements en moins ont été commencés par rapport à 2022. Seul signal positif, les autorisations progressent au 4ème trimestre. Du côté des locaux non résidentiels, l'évolution des surfaces mises en chantier se révèle erratique d'un mois sur l'autre au 4ème trimestre.

L'activité entretien-rénovation, portée par les locaux, signe une progression de 3%* au 3ème trimestre.

		Sur trois mois *	Sur un an *
Logements autorisés			
à fin décembre 2023	93 700 lgts	+4,0% ▲	-23,7% ▼
Logements mis en chantier			
à fin décembre 2023	88 000 lgts	-19,9% ▼	-22,0% ▼
Mises en vente de logements ⁽¹⁾			
à fin 3ème trimestre 2023	16 576 lgts	-32,9% ▼	-19,5% ▼
Réservations de logements ⁽¹⁾			
à fin 3ème trimestre 2023	13 967 lgts	-40,0% ▼	-35,7% ▼
Réservations de logements - en bloc ⁽²⁾			
à fin 3ème trimestre 2023	11 842 lgts	+34,9% ▲	-1,8% ▼
Surface de locaux autorisés			
à fin décembre 2023	9 701 mill. m ²	-11,2% ▼	-6,3% ▼
Surface de locaux mis en chantier			
à fin décembre 2023	5 686 mill. m ²	-6,9% ▼	-15,0% ▼
Crédits à l'habitat ⁽³⁾			
à fin décembre 2023	32,3 milliards €	-37,5% ▼	-41,1% ▼
Entretien-rénovation ⁽⁴⁾			
au 3ème trimestre 2023 (en volume)		+3,0% ▲	+2,1% ▲
Carnets comm. Entretien-réno			
à fin 3ème trimestre 2023	15,3 semaines	-0,8 s. ▼	

(1) aux particuliers

(2) Ventes en bloc : aux investisseurs institutionnels

(3) y compris rachat de crédit et renégociations

(4) évolution en volume

Travaux Publics

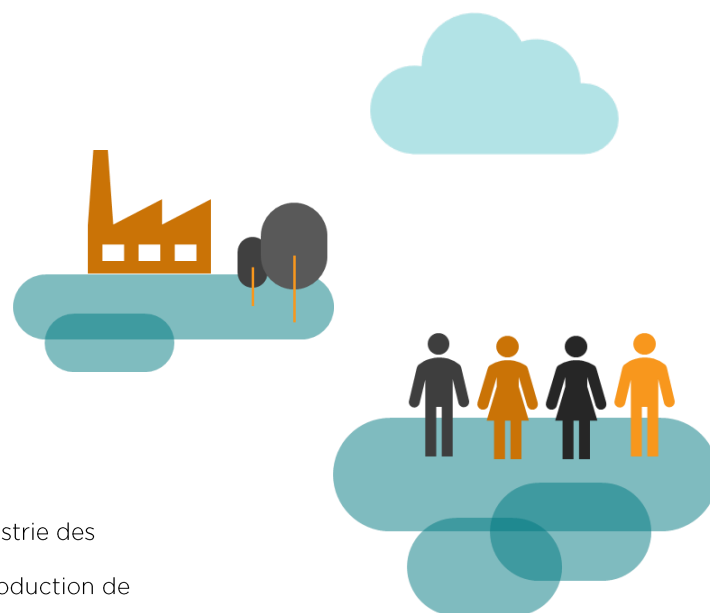
Le bilan 2023 se révèle solide dans les Travaux Publics : l'activité croît sur les 3 derniers trimestres et les marchés conclus signent une très forte hausse.

L'opinion portée par les entrepreneurs sur leurs carnets de commandes s'avère proche de la moyenne de longue période.

	Sur trois mois *	Sur un an *
Travaux réalisés ⁽⁵⁾		
à fin décembre 2023	+3,8% ▲	+4,2% ▲
Marchés conclus ⁽⁵⁾		
à fin décembre 2023	+110,0% ▲	+37,3% ▲
Heures travaillées (hors interim) ⁽⁵⁾		
à fin décembre 2023	+2,5% ▲	+0,7% ►
Carnets de commandes ⁽⁶⁾		
à fin 4ème trimestre 2023	►	
Activité future ⁽⁶⁾		
pour le 1er trimestre 2024	▲	

(5) données cvs-cjo - travaux réalisés et marchés conclus : à prix constants

(6) solde d'opinion (écart entre % des réponses « en hausse » et % des réponses « en baisse »), donnée non CVS, évolution par rapport à la moyenne de longue période pour le même trimestre



Industrie des Matériaux

Les difficultés du secteur de la Construction se propagent à l'industrie des matériaux dont la production diminue mois après mois. Au cours de la période automnale (septembre à novembre), la production de béton prêt à l'emploi concède 9,7%, les granulats 9,9%*.

		Sur trois mois *	Sur un an *
Production brute de BPE			
à fin novembre 2023	9 442 124 m3	-9,7% ▼	-6,6% ▼
Production brute de Granulats			
à fin novembre 2023	76 016 kt	-9,9% ▼	-7,9% ▼

Les évolutions de la production de BPE et Granulats sont exprimées en CJO (corrigée des jours ouvrés). La production de granulats ne comprend pas les granulats de recyclage.

Emploi

L'emploi salarié recule de 0,5%* au 3ème trimestre pour s'établir à 1,64 million de postes.

L'emploi intérimaire moyen concède 1,4%* sur 12 mois et 2,5%* sur 3 mois.

		Sur trois mois *	Sur un an *
Emploi salarié			
à fin 3ème trimestre 2023	1 642 206 sal.	-0,5% ►	+0,3% ►
Emploi intérimaire Construction			
à fin novembre 2023	149 007 ETP	-2,5% ▼	-1,4% ▼
Demandeurs d'emploi			
à fin 4ème trimestre 2023	212 393 DEFM	-0,6% ►	-5,4% ▼

Dynamique d'entreprises

Le recul des créations d'entreprises, de 8%* en 2023, ne concerne pas les micro-entrepreneurs. Cette tendance demeure d'actualité au 4ème trimestre.

Les défaillances retrouvent des valeurs similaires à celles d'avant 2020, les conséquences de la crise sanitaire et les mesures de soutien avaient fortement impacté ce chiffre.

		Sur trois mois *	Sur un an *
Créations d'entr. hors micro-entr.			
à fin décembre 2023	10 277 créat.	-11,3% ▼	-16,9% ▼
Créations de micro-entreprises			
à fin décembre 2023	13 517 créat.	-0,1% ►	+0,1% ►
Défaillances d'entreprises			
à fin 3ème trimestre 2023	2 427 défaill.	+29,9% ▲	+36,9% ▲

* : Sur trois mois : le niveau correspond au cumul ou à la moyenne (selon indicateur) sur les 3 derniers mois à la date indiquée, l'évolution est calculée par rapport à la même période l'année précédente

Sur un an : l'évolution correspond au cumul ou à la moyenne (selon les indicateurs) des données des 12 mois ou 4 trimestres précédents par rapport à la même période l'année précédente
Indicateurs moyennés : Emploi salarié (4 trimestres), emploi intérimaire (3 et 12 mois), demandeurs d'emplois (4 trimestres)
Les autres indicateurs sont cumulés sur les périodes indiquées.

Avertissement : le nombre de défaillances est fortement impacté par la fermeture des tribunaux durant la période de confinement ainsi que par des modifications réglementaires et des mesures de soutien.

bâtiment



En 2023, 80 000 logements en moins ont été commencés par rapport à 2022. Seul signal positif, les autorisations progressent au 4^{ème} trimestre. Du côté des locaux non résidentiels, l'évolution des surfaces mises en chantier se révèle erratique d'un mois sur l'autre au 4^{ème} trimestre.

L'activité entretien-rénovation, portée par les locaux, signe une progression de 3%* au 3^{ème} trimestre.

L'année 2023 se termine sur un 4^{ème} trimestre en baisse pour les mises en chantier de logements

-19,9%

Au mois de décembre, le nombre de logements mis en chantier se replie de 15,2%*. Sur l'ensemble du 4^{ème} trimestre, la baisse se chiffre à 19,9%*. Toutefois, la conjoncture se révèle différenciée entre les segments de marché : -24,4%* pour l'individuel pur, -20,5%* pour le collectif mais un recul limité à 4,5%* pour l'individuel groupé.

-22,0%

287 100 logements ont été commencés en 2023, en baisse de 22%* par rapport à 2022. Cette différence représente plus de 80 000 logements en moins, dont une moitié de logements collectifs.

Les autorisations progressent de 4% au 4^{ème} trimestre, la tendance annuelle demeure néanmoins baissière (-23,7%*).

La commercialisation aux particuliers en net repli, hausse des réservations en bloc

-40,0%

La commercialisation de logements auprès des particuliers demeure en difficulté au 3^{ème} trimestre. Le nombre de réservations chute de 40%* et les mises en vente de 32,9%*. Toutefois, les annulations se révèlent un peu moins nombreuses (-8,7%*).

-32,9%

En cumulant les 4 derniers trimestres, les réservations reculent de 35,7%* et les mises en vente de 19,5%*.

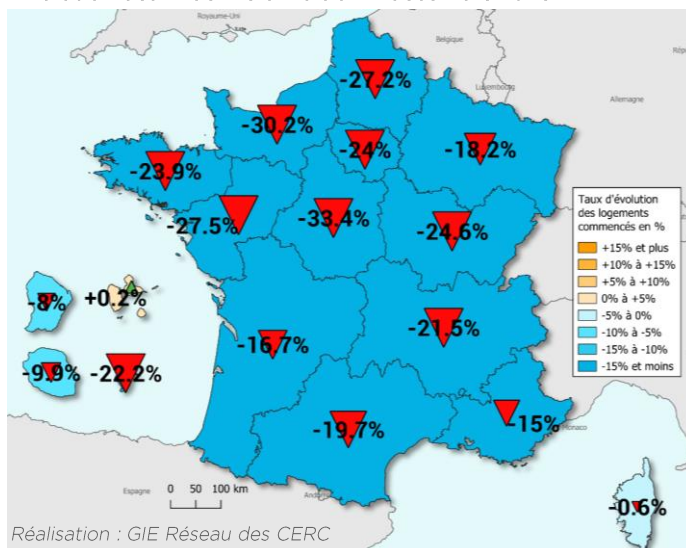
-8,7%

+34,9%

Du côté des investisseurs institutionnels, les réservations en bloc progressent de 34,9%* au 3^{ème} trimestre.

Logements commencés

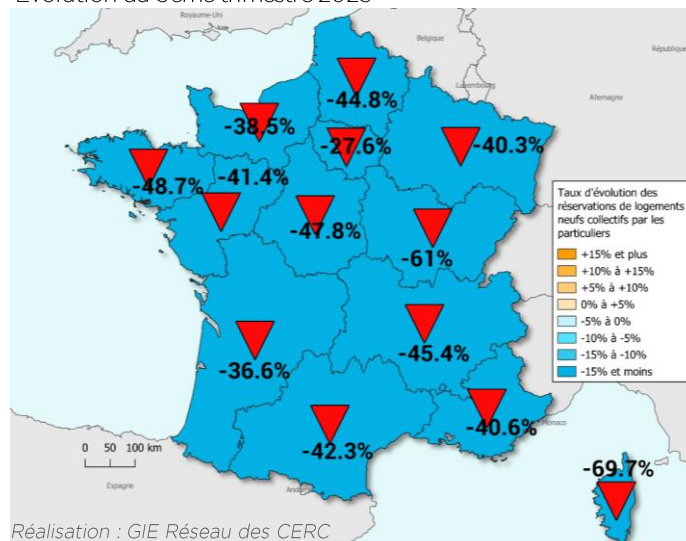
Évolution des 12 derniers mois à fin décembre 2023*



Source : SDES, Sit@del2 - en date réelle estimée

Réservations de logements neufs collectifs des particuliers

Évolution au 3^{ème} trimestre 2023*

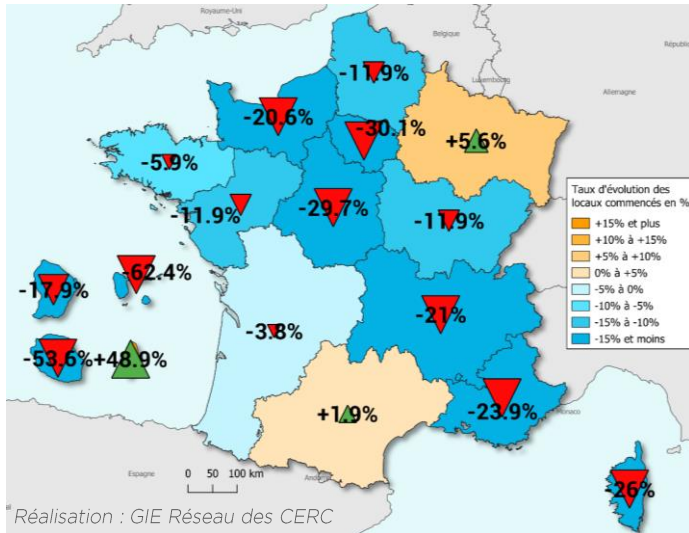


Source : SDES, ECLN (données brutes)

* Par rapport à la même période de l'année précédente

Locaux commencés

Évolution des 12 derniers mois à fin décembre 2023*



Source : SDES, Sit@del2 - en date de prise en compte

Après un rebond en novembre, les mises en chantier de locaux rechutent en décembre

-6,9%

Suite à un fort recul en décembre, -24,4%*, la baisse des surfaces de locaux mises en chantier s'établit à -6,9%* au 4^{ème} trimestre.

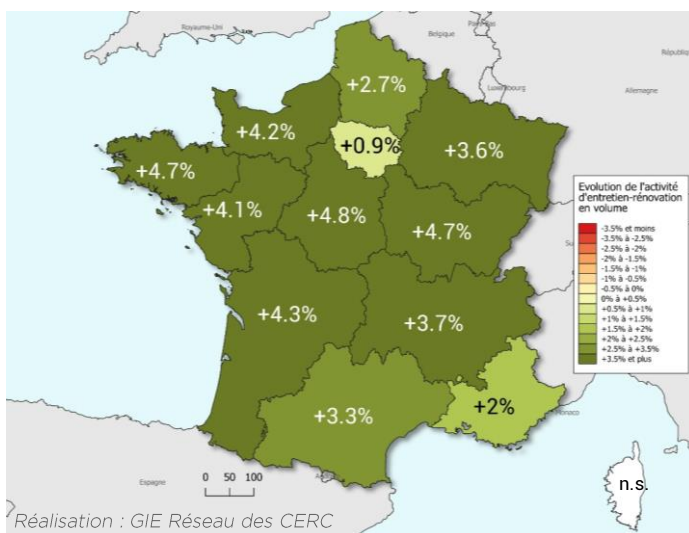
-15,0%

Sur l'ensemble de l'année 2023, les mises en chantier de locaux se replient de 15%. En fonction des segments du marché, la baisse s'échelonne de 4,6%* (locaux industriels) à 22,7%* (entrepôts) avec notamment -5,5%* pour le secteur public et -22%* pour les commerces.

Par ailleurs, les autorisations reculent de 11,2% au 4^{ème} trimestre et de 6,3%* sur l'ensemble de 2023.

Entretien-rénovation

Évolution de l'activité au 3^{ème} trimestre 2023* (en volume)



Source : Réseau des CERC, résultat enquête 3T2023 (novembre 2023)

+3%* de montants facturés en entretien-rénovation au T3

+3,0%

Au 3^{ème} trimestre, les montants facturés pour des travaux d'entretien-rénovation progressent de 3% en volume. Cette bonne dynamique ne concerne néanmoins pas l'Île-de-France, dont la hausse se limite à +0,9%. Dans le reste des régions, les progressions s'étendent de +2% en Provence-Alpes-Côte d'Azur à +4,8% en Centre-Val de Loire.

+2,7%

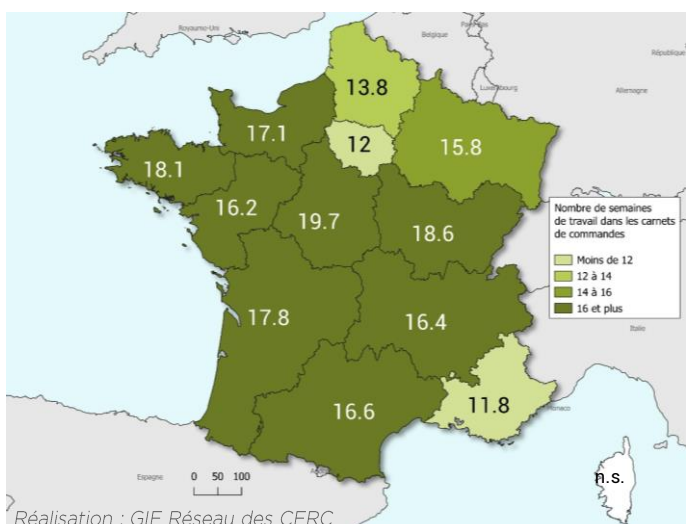
+3,9%

Le segment des locaux non résidentiels s'avère le plus dynamique ce trimestre : +3,9%* (+2,7%* pour les logements).

NB : Le déflateur utilisé correspond à l'index BT50. La valeur du trimestre correspond à la moyenne des valeurs mensuelles.

Carnets de commandes Entretien-Rénovation

Carnets de commandes à fin 3^{ème} trimestre 2023 en semaines



Source : Réseau des CERC, résultat enquête 3T2023 (novembre 2023)

Les carnets de commandes en entretien-rénovation atteignent 15,3 semaines au T3

-0,8 s.

Les carnets de commandes s'établissent à une moyenne de 15,3 semaines à la fin du 3^{ème} trimestre. En baisse de 0,8 semaine par rapport à l'année précédente.

Les carnets de commandes les moins garnis concernent Provence-Alpes-Côte d'Azur (11,8 semaines) et Île-de-France (12 semaines). Ils dépassent toutefois les 18 semaines en Bretagne (18,1), Bourgogne-Franche-Comté (18,6) et Centre-Val de Loire (19,7).

* Par rapport à la même période de l'année précédente

travaux publics



Le bilan 2023 se révèle solide dans les Travaux Publics : l'activité croît sur les 3 derniers trimestres et les marchés conclus signent une très forte hausse.

L'opinion portée par les entrepreneurs sur leurs carnets de commandes s'avère proche de la moyenne de longue période.

L'attribution de grands projets comme moteur des marchés conclus

+3,8%

Avec une croissance de 6,7%* en décembre, le montant des travaux réalisés marque une progression de 3,8%* au 4^{ème} trimestre.

+4,2%

Malgré un 1^{er} trimestre stable, la hausse des montants facturés aux 2^{ème}, 3^{ème} et 4^{ème} trimestre porte la croissance annuelle de l'activité à +4,2%*.

+110,0%

À la suite de l'attribution de grands projets : ligne 15 Est du Grand Paris Express en décembre, travaux liés à l'EPR2 en Seine-Maritime plus tôt ce trimestre, le montant des prises de commandes fait plus que doubler au 4^{ème} trimestre par rapport à la même période l'année précédente.

+37,3%

Les marchés conclus progressent de 37,3% en 2023. La très forte hausse du 4^{ème} trimestre ne doit cependant pas masquer les croissances affichées lors des 3 premiers trimestres (allant de +8,2%* au T2 à +21,2%* au T1). L'attribution de travaux liés à plusieurs grands projets dynamise les marchés conclus : métro de Toulouse, liaison ferroviaire Lyon-Turin, ligne 15 ouest et est du métro parisien ou encore la construction de deux réacteurs EPR2 en Seine-Maritime.

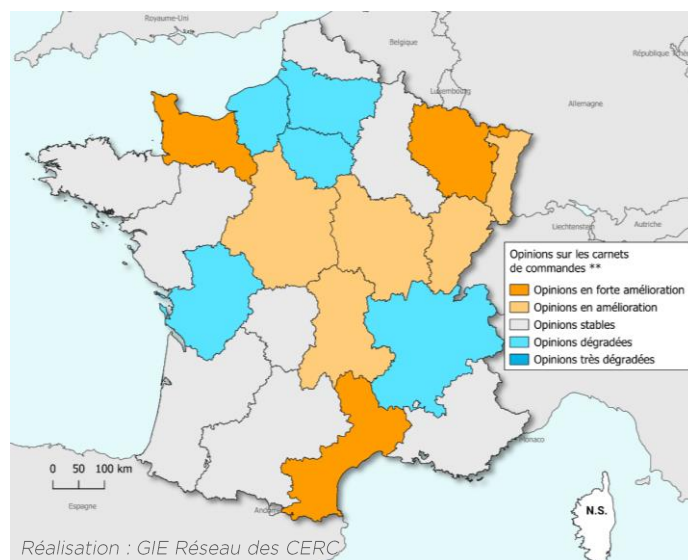
Une tendance nationale dans la moyenne pour les carnets de commandes



Les opinions des professionnels des Travaux Publics sur leurs carnets de commandes se situent au niveau de la moyenne de longue période à l'échelle nationale. Par région, les opinions se révèlent dégradées en Île-de-France et en Rhône-Alpes notamment, mais en amélioration dans une partie des régions.

Opinions des professionnels des Travaux Publics sur leur carnet de commandes

Évolution au 4^{ème} trimestre 2023**



Source : FNTP / INSEE

* Par rapport à la même période de l'année précédente - évolution des travaux réalisés et marchés conclus à prix constants, donnée cvs-cjo

** L'amélioration/dégradation de l'opinion sur les carnets de commandes correspond à l'évolution du solde d'opinion non CVS obtenu au dernier trimestre par rapport à la moyenne pour le même trimestre depuis 2004

matériaux



Les difficultés du secteur de la Construction se propagent à l'industrie des matériaux dont la production diminue mois après mois.

Au cours de la période automnale (septembre à novembre), la production de béton prêt à l'emploi concède 9,7%, les granulats 9,9%*.

Béton prêt à l'emploi : -9,7%* sur un trimestre à fin novembre

-9,7%

Le recul de la production de BPE se poursuit et s'intensifie en novembre : -12,7%* pour un cumul trimestriel en repli de 9,7%*.

-6,6%

Avec un total de 36,68 millions de mètres cubes, la production de béton prêt à l'emploi concède 6,6%* sur 12 mois glissants à fin novembre 2023.

Près de 8%* de baisse pour la production annuelle de granulats

-9,9%

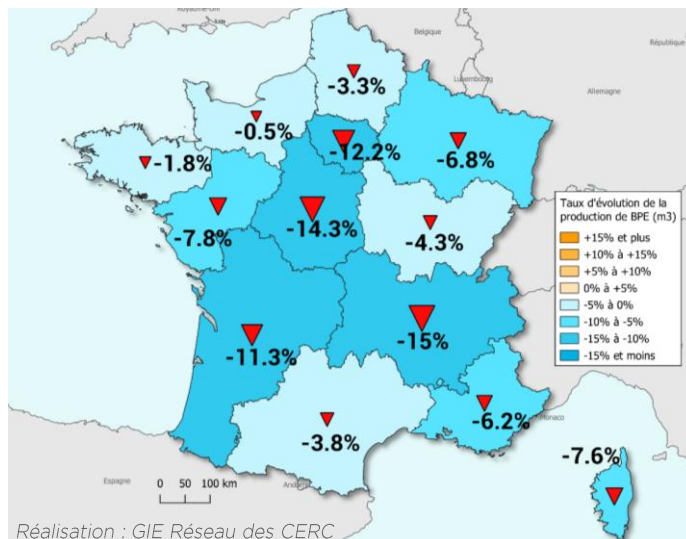
En novembre, la production de granulats, hors granulats de recyclage, se contracte de 16,3%*, soit la baisse mensuelle la plus marquée depuis la crise sanitaire. Le cumul à 3 mois marque un repli de 9,9%*.

-7,9%

Avec une baisse de 7,9%, la production de granulats cumulée sur 12 mois à fin novembre s'établit à 288,6 millions de tonnes.

Production de béton prêt à l'emploi

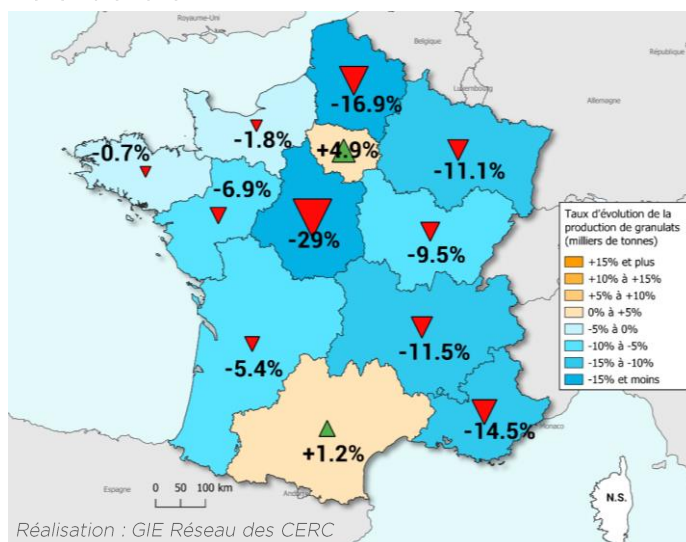
Évolution de la production cumulée des 3 derniers mois à fin novembre 2023**



Source : UNICEM - données brutes

Production de granulats

Évolution de la production cumulée des 3 derniers mois à fin novembre 2023**

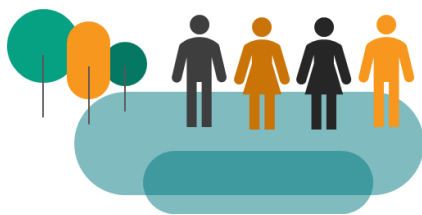


Source : UNICEM - données brutes - hors granulats de recyclage

* Par rapport à la même période de l'année précédente, évolution corrigée des jours ouvrés

**Par rapport à la même période de l'année précédente, évolution brute

emploi



7 500 postes salariés en moins en un an à la fin du 3^{ème} trimestre

1,64M

À la fin du 3^{ème} trimestre 2023, le nombre de salariés exerçant dans la Construction s'établit à 1 642 000 postes.

-0,5%

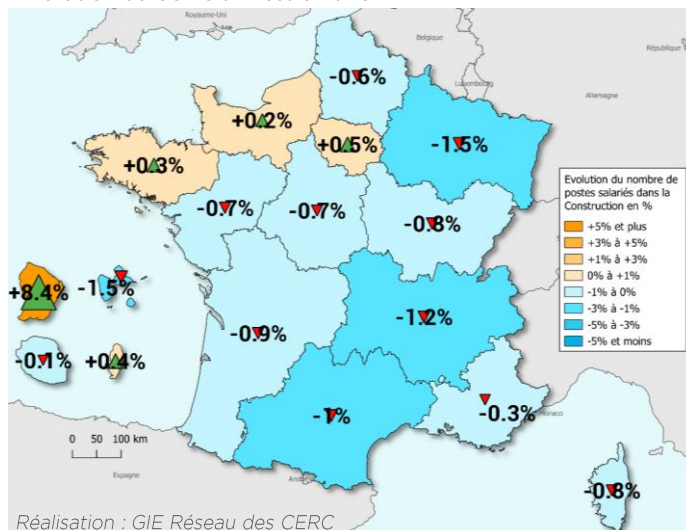
Par rapport à la même période l'année passée, le secteur a perdu 7 500 postes salariés, soit 0,5%* de ses effectifs.

L'emploi salarié recule de 0,5%* au 3^{ème} trimestre pour s'établir à 1,64 million de postes.

L'emploi intérimaire moyen concède 1,4%* sur 12 mois et 2,5%* sur 3 mois.

Emploi salarié Construction

Évolution au 3^{ème} trimestre 2023



Source : ACOSS - URSSAF (données cvs)

Un recours à l'intérim en repli

-2,5%

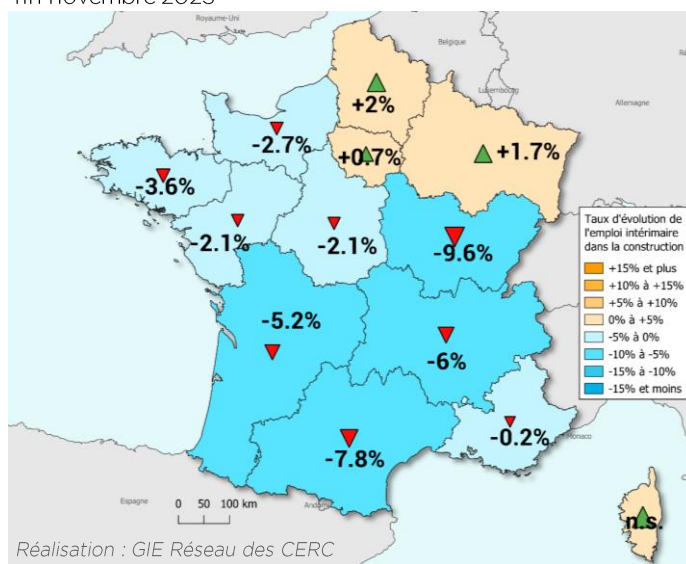
L'emploi intérimaire moyen recule de 2,5%* sur 3 mois à fin novembre, avec notamment un repli de 4,2%* sur le seul mois de novembre.

-1,4%

Au cours des 12 derniers mois moyennés à fin novembre, le nombre d'intérimaires s'établit à 141 400 ETP, soit un recul de 1,4%*, représentant environ 2 000 ETP en moins.

Emploi intérimaire Construction

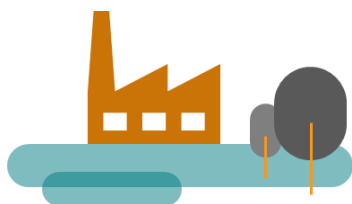
Évolution de l'emploi intérimaire moyen des 3 derniers mois à fin novembre 2023*



Source : DARES (données brutes)

*Par rapport à la même période de l'année précédente

dynamique d'entreprises



Un recul des créations épargnant les micro-entreprises en 2023

-11,3%

Le nombre de créations d'entreprises en dehors des micro-entreprises se replie de 11,3%* au 4^{ème} trimestre.

-0,1%

La dynamique demeure meilleure au 4^{ème} trimestre du côté des micro-entreprises : les créations se révèlent stables par rapport à l'année précédente.

-16,9%

Sur l'ensemble de l'année 2023, 88 300 entreprises ont lancé leur activité dans la Construction, soit 7 600 de moins qu'en 2022 (-8%*). En détails, ce repli se concentre sur les entreprises sous format juridique classique (-16,9% pour un total de 37 900 créations). Avec 50 400 micro-entreprises ayant ouvert leurs portes en 2022, les créations demeurent stables pour ces structures.

+0,1%

Les défaillances retrouvent leur niveau pré-crise sanitaire

+29,9%

Avec plus de 2 400 entreprises concernées au 3^{ème} trimestre, les défaillances progressent de 29,9%*. Toutefois, cette forte hausse s'avère en partie due au faible nombre de défaillances enregistrées pendant et immédiatement après la crise sanitaire. Le niveau actuel se révèle proche de ceux observés dans les années précédant 2020.

+36,9%

Au cours des 4 derniers trimestres cumulés (T4 2022 à T3 2023), le nombre de défaillances s'établit à 10 500, en hausse de 36,9%*.

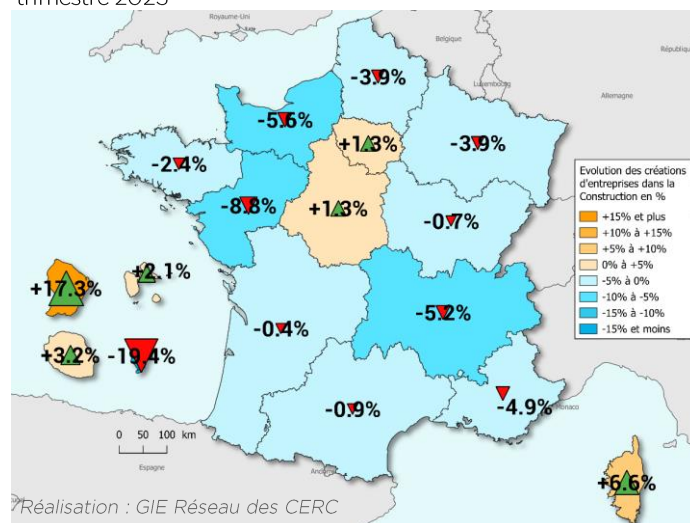
*Par rapport à la même période de l'année précédente

Le recul des créations d'entreprises, de 8%* en 2023, ne concerne pas les micro-entrepreneurs. Cette tendance demeure d'actualité au 4^{ème} trimestre.

Les défaillances retrouvent des valeurs similaires à celles d'avant 2020, les conséquences de la crise sanitaire et les mesures de soutien avaient fortement impacté ce chiffre.

Créations d'entreprises

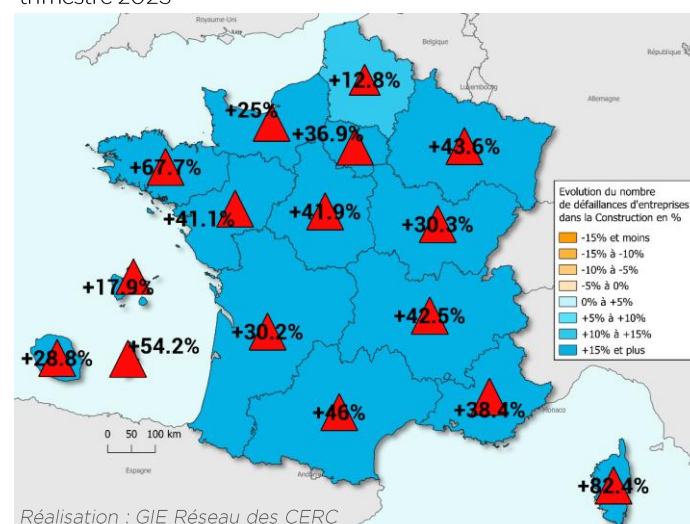
Évolution des créations cumulées sur 4 trimestres à fin 4^{ème} trimestre 2023*



Source : INSEE (données brutes)

Défaillances d'entreprises

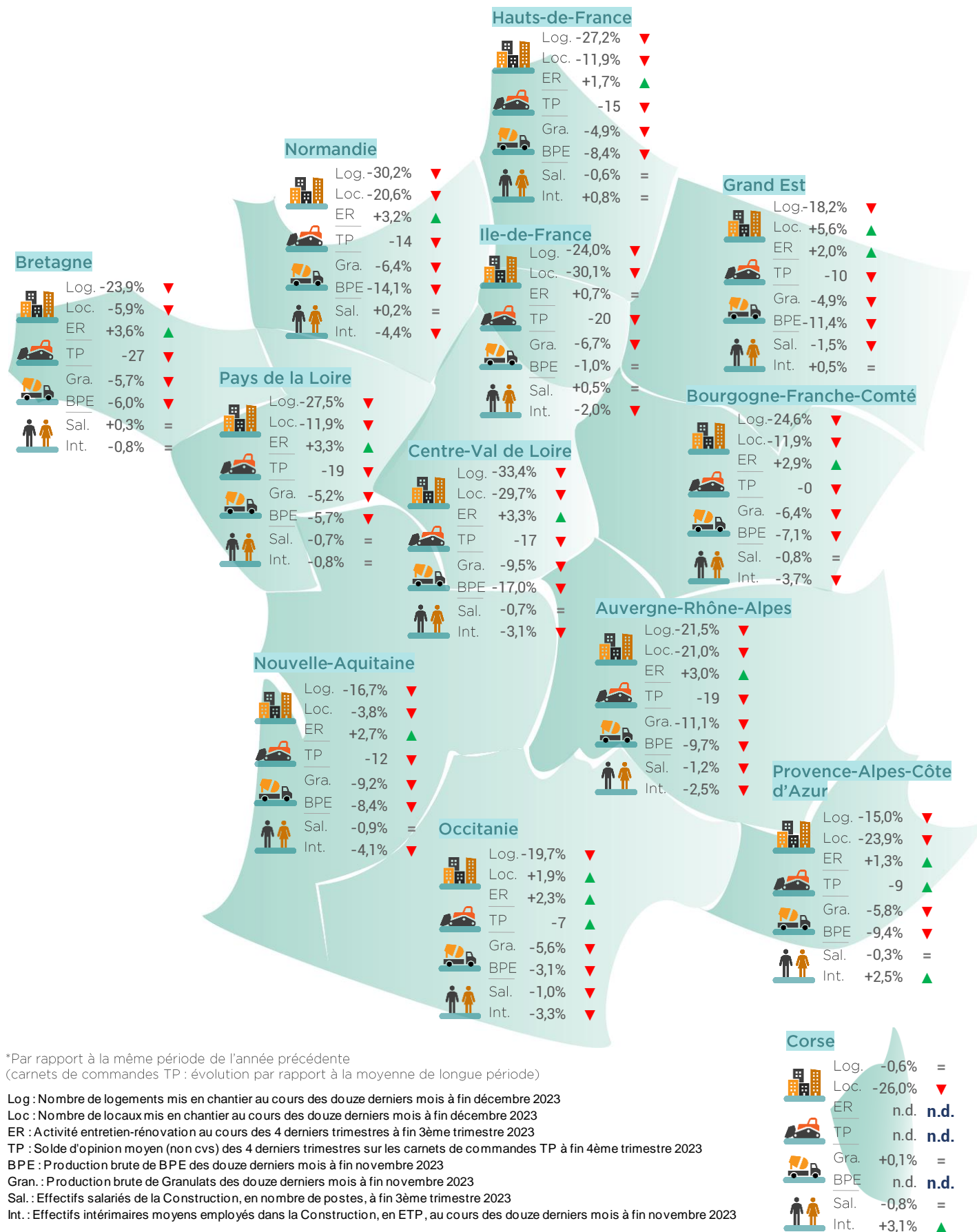
Évolution des défaillances cumulées sur 4 trimestres à fin 3^{ème} trimestre 2023*



Source : Banque de France (données brutes)

Principales tendances interrégionales dans la filière Construction sur un an*

« Des spécificités territoriales... »



*Par rapport à la même période de l'année précédente
(carnets de commandes TP : évolution par rapport à la moyenne de longue période)

Log : Nombre de logements mis en chantier au cours des douze derniers mois à fin décembre 2023
 Loc : Nombre de locaux mis en chantier au cours des douze derniers mois à fin décembre 2023
 ER : Activité entretien-rénovation au cours des 4 derniers trimestres à fin 3ème trimestre 2023
 TP : Solde d'opinion moyen (non cvs) des 4 derniers trimestres sur les carnets de commandes TP à fin 4ème trimestre 2023
 BPE : Production brute de BPE des douze derniers mois à fin novembre 2023
 Gra. : Production brute de Granulats des douze derniers mois à fin novembre 2023
 Sal. : Effectifs salariés de la Construction, en nombre de postes, à fin 3ème trimestre 2023
 Int. : Effectifs intérimaires moyens employés dans la Construction, en ETP, au cours des douze derniers mois à fin novembre 2023

Sources :

- ACOSS-URSSAF (données cvs)
- Banque de France (données brutes)
- DARES (données brutes)
- FNTF/INSEE
- INSEE (données brutes)
- Réseau des CERC, résultats enquête entretien-rénovation
- SDES, ECLN (données brutes)
- SDES, Sit@del2 (en date réelle estimée)
- UNICEM (données brutes)

QUIL SOMMES NOUS ?

Un réseau présent sur tout le territoire...

17 CERC

PRÉSENTES SUR TOUT LE TERRITOIRE & DANS LES DROM

1 GIE

PILOTAGE & COORDINATION DU RÉSEAU DES CERC

Les CERC, Observatoires régionaux de la filière Construction, produisent de l'aide à la décision pour un partenariat large d'acteurs locaux : actualité, analyse, suivi des marchés, prospective, veille économique, mesure de l'impact des politiques publiques...

**LE GIE
4 DOMAINES
D'ACTION**

- Développement de méthodologies communes
- Développement de partenariats nationaux
- Production de supports techniques pour toutes les CERC
- Production d'analyses nationales, consolidation des analyses régionales

**DES PÔLES DE
COMPÉTENCES**

Les pôles de compétences sont composés d'experts du Réseau. Ils effectuent un travail régulier et approfondi visant à développer les méthodologies communes. Ces travaux sont principalement dédiés à la R&D.

NOTRE ORGANISATION

Ce document est édité par le GIE Réseau des CERC

GIE Réseau des CERC

Siège | 3 rue de Berry, 75008 Paris

Direction opérationnelle | 55, avenue Galline, 69100 Villeurbanne

gie-cerc@orange.fr | www.cerc-actu.com

Directrice de publication : Laurence Herbeaux

Chef de projets : Aymeric Bailly

Mise en page : Marion Martin

Chargée de communication : Clarisse Delaye

Date de parution : 9 février 2024

**Comité scientifique et technique du
GIE Réseau des CERC :**

Guillaume Rateau (CGDD, SDES),

Loïc Chapeaux, Éric Quinton (FFB),

Alain Chouguiat, Romane Charpentier (CAPEB),

Jean-Philippe Dupeyron, Cloé Sarrabia (FNTF),

Carole Deneuve, Laurent Marin (UNICEM)

Toute représentation ou reproduction intégrale ou partielle faite sans le consentement de l'auteur ou de ses ayants droit ou ayants cause est illicite selon le Code de la propriété intellectuelle (art.L122-4) et constitue une contrefaçon réprimée par le Code pénal. Seules sont autorisées (art.L122-5) les copies ou reproduction strictement réservées à l'usage privé de copiste et non destinées à une utilisation collective, ainsi que les analyses et courtes citations justifiées par le caractère critique, pédagogique ou d'information de l'œuvre à laquelle elles sont incorporées, sous réserve, toutefois, du respect des dispositions des articles L122-10 à L122-12 du même Code, relatives à la reproduction par reprographie.

Avec le concours des membres du GIE Réseau des CERC :



Avec le concours du Réseau des CERC :

CERC Auvergne-Rhône-Alpes
contact@cercara.fr
www.cercara.fr

CERC Grand Est
contact.cerc@i-carre.net
www.cerc-grandest.net

CERC Ile-de-France
cerc-idf@cerc-idf.fr
www.cercidf.fr

CERC Nouvelle-Aquitaine
nouvelle-aquitaine@cerc-na.fr
www.cerc-na.fr

CERC Bourgogne-Franche-Comté
cercbfc@gmail.com
www.cerc-bfc.fr

CERC Guadeloupe
contact@cerc-guadeloupe.fr
www.cerc-guadeloupe.fr

CERC La Réunion
cerbtp@i-carre.net
www.btp-reunion.net

CERC Occitanie
stephanie.fourcade@i-carre.net
www.cercoccitanie.fr

CERC Bretagne
contact@institut-veia.fr
www.institut-veia.fr

CERC Guyane
contact@cercguyane.gf
www.cercguyane.gf

CERC Martinique
contact@cerc-martinique.fr
www.cerc-martinique.fr

CERC Pays de la Loire
contact@cerc-paysdelaloire.fr
www.cerc-paysdelaloire.fr

CERC Centre-Val de Loire
cerbtpcentre@gmail.com
www.cerc-centrevalde Loire.fr

CERC Hauts-de-France
cerc.hauts-de-france@i-carre.net
www.cerc-hautsdefrance.fr

CERC Normandie
contact@cerc-normandie.fr
www.cerc-normandie.fr

CERC Provence-Alpes-Côte d'Azur
cerc.paca@i-carre.net
www.cerc-paca.fr

Retrouvez les **notes de conjoncture régionales** auprès des CERC : [Annuaire des CERC](#)

GIE Réseau des CERC

Siège | 3 rue de Berry, 75008 Paris

Direction opérationnelle | 55 avenue Galline, 69100 Villeurbanne

gie-cerc@orange.fr | www.cerc-actu.com | [@GieReseauCerc](https://twitter.com/GieReseauCerc)

